



## CACAO ~ LE CARACO DE SMOKING



— DU 32 AU 46 —



*Une blouse à bretelles, déclinable en deux versions  
pour les journées à l'âme sage et les soirées  
à l'humeur sexy.  
Un basic de la garde-robe féminine.*



# AVANT DE COMMENCER

INTRODUCTION AUX PATRONS TÉLÉCHARGEABLES

*Bonjour !*

VOUS ALLEZ DÉCOUVRIR VOTRE PATRON TÉLÉCHARGEABLE BLOUSETTE ROSE.

COMME VOUS AVEZ PU LE CONSTATER, VOTRE PDF COMPREND DEUX PARTIES: « À LIRE » ET « À IMPRIMER ». CES DEUX FICHIERS VOUS PERMETTENT DE MINIMISER LE NOMBRE D'IMPRESSIONS.

LA RUBRIQUE « À LIRE » POURRA AINSI ÊTRE IMPRIMÉE EN PARTIE, ENTIÈREMENT OU PAS DU TOUT; SELON VOS HABITUDES DE TRAVAIL.

N'OUBLIEZ PAS QUE VOUS NE POURREZ TÉLÉCHARGER VOTRE PATRON QUE TROIS FOIS. SI CE N'EST PAS DÉJÀ FAIT, ENREGISTREZ-LE RAPIDEMENT SUR VOTRE ORDINATEUR.

AFIN DE PROFITER AU MIEUX DE VOTRE ACHAT ET DE VOTRE MOMENT COUTURE, LISEZ ATTENTIVEMENT LES INFORMATIONS ET CONSEILS RÉPARTIS DANS CES PAGES.

*Avant de vous lancer:*

*Un moment couture, c'est avant tout un moment de détente. Prenez votre temps. Profitez de chaque étape (même de celles qui sont plus ennuyeuses...) comme étant un moment pour vous. Mettez le cap sur votre réalisation finale et allez vers un travail bien fait dont vous serez fière !*

## *Utilisation des produits et droits de propriété intellectuelle*

L'UTILISATION DE NOS PATRONS EST RÉSERVÉE À NOS CLIENTS POUR UN USAGE STRICTEMENT PRIVÉ. TOUTE REPRODUCTION ET TOUTE UTILISATION À DES FINS COMMERCIALES EST INTERDITE.

VOTRE DROIT D'UTILISATION DES PRODUITS EST STRICTEMENT PERSONNEL, NON TRANSFÉRABLE ET NON CESSIBLE.

NOUS RESTONS SEUL ET UNIQUE PROPRIÉTAIRE NOTAMMENT DE TOUS LES MODÈLES DES PRODUITS, DES PHOTOS, DES ILLUSTRATIONS OU DES SCHÉMAS, ET AUTRES ÉLÉMENTS DU PRODUIT, AINSI QUE DES MARQUES, NOMS COMMERCIAUX, LOGOS, ETC. QUI Y SONT MENTIONNÉS.

EN AUCUN CAS, QUE CE SOIT PARTIELLEMENT OU TOTALEMENT, VOUS NE POUVEZ LES COMMERCIALISER, CÉDER, DIFFUSER, DISTRIBUER, REPRODUIRE, PUBLIER SUR QUEL QUE SUPPORT QUE CE SOIT, MODIFIER, ADAPTER, DÉGRIFTER, IMITER, TRADUIRE, COPIER, EXPLOITER DE QUELQUE MANIÈRE QUE CE SOIT ET PAR QUI QUE CE SOIT, SANS NOTRE ACCORD PRÉALABLE ET ÉCRIT.

*Je vous remercie de ne pas partager ce patron, le revendre ou le louer.*

*De ne pas utiliser le modèle, le texte ou les schémas à des fins commerciales.*

*Vous avez donc le droit de coudre ce modèle pour le plaisir et de le porter fièrement.*



## PRESENTATION DU MODELE

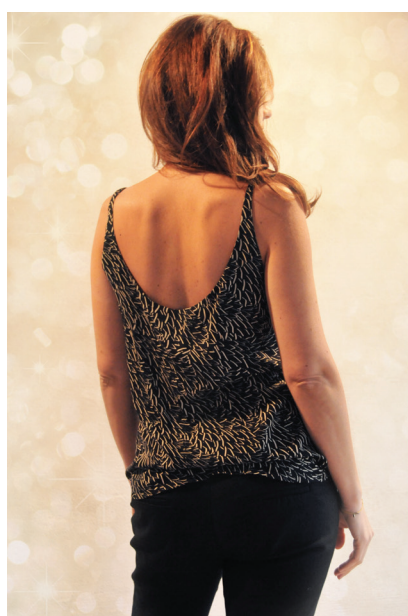
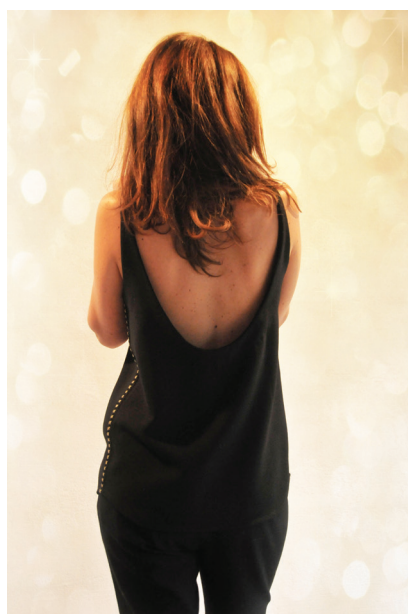
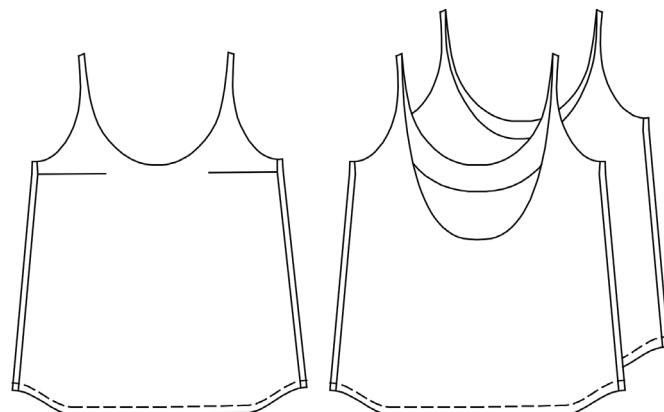
DESCRIPTION, DESSIN TECHNIQUE ET PHOTOS

LE CARACO CACAO EST UNE BLOUSE À BRETELLES  
À AVOIR DANS SON DRESSING.

A DÉCLINER SELON VOTRE HUMEUR,  
VOUS TROUVEREZ DEUX POSSIBILITÉS :

UN DÉCOLLETÉ DOS ARRONDI ET PROFOND POUR  
LES OCCASIONS PARTICULIÈRES ET UN DÉCOLLETÉ  
PLUS SAGE POUR LE QUOTIDIEN.

DÉCLINABLE À SOUHAIL, CE MODÈLE EST UNE BASE SÛRE  
POUR VOTRE GARDE -ROBE AVEC UNE COUPE SIMPLE  
MAIS AU TOMBÉ ET AUX PROPORTIONS ÉTUDIÉS.  
FAÇON SMOKING, LES CÔTÉS DU CARACO SONT GARNIS  
D'UN RUBAN À ASSORTIR SELON VOS ENVIES.





## MENSURATIONS

CHOIX DE LA BONNE TAILLE

1. PRENEZ SOIGNEUSEMENT VOS MENSURATIONS ET N'OUBLIEZ PAS QU'ELLES PEUVENT CHANGER... PENSEZ AUSSI À VOS PARTICULARITÉS.

EX: TOUR DE POITRINE 88CM / TOUT DE TAILLE 74CM + J'AI DES ÉPAULES LARGES.

2. NE RETENEZ QUE LES MENSURATIONS NÉCESSAIRES. SOYONS LOGIQUE, INUTILE DE SE PRIVER D'UNE PETITE BLOUSE SI VOS GENOUX SONT TROP GROS... INUTILE DE SE TRACASSER DE CE FAMEUX TOUR DE GENOU SI LE MODÈLE DU PANTALON EST LARGE... PAR CONTRE, POUR LE SLIM, IL FAUDRA EN TENIR COMPTE.

3. UTILISEZ LES INFOS VISUELLES. VOUS POUVEZ VOIR LE PORTÉ DE CHAQUE VÊTEMENT SUR LES PHOTOS. CHAQUE MORPHOLOGIE ÉTANT DIFFÉRENTE, DES PETITES DIFFÉRENCES DE TOMBÉ PEUVENT SE PRÉSENTER. MAIS, NE « REDESSINEZ » LE MODÈLE CÉRÉBRALEMENT QUE SI VOUS DÉCIDEZ DE TRANSFORMER LE PATRON ORIGINAL.

4. METTEZ VOS NOTES EN PARALLÈLE AVEC LE TABLEAU. CHOISISSEZ LA PLUS GRANDE DES MENSURATIONS. SELON VOS CONNAISSANCES SUR LE SUJET, VOUS POUVEZ ÉVENTUELLEMENT RETOUCHER LE PATRON AFIN D'OBTENIR UN COMPROMIS.

EX: TOUR DE POITRINE ENTRE LE 36 ET LE 38 / TOUR DE TAILLE ENTRE LE 38 ET LE 40. POUR UN MODÈLE QUI EST CINTRÉ, JE VAIS CHOISIR LA T40. POUR UN MODÈLE QUI EST AMPLE, JE VAIS CHOISIR LA T38.

5. POUR UN RÉSULTAT TAILLÉ SUR MESURE, FAITES UNE TOILE. MUNISSEZ-VOUS D'UN VIEUX DRAP OU D'UNE TOILE DE COTON À BAS PRIX POUR VOUS FAIRE UN PROTOTYPE. CELA PREND DU TEMPS, C'EST VRAI. MAIS CELA VOUS GARANTIT UNE SÉANCE D'ESSAYAGE! POUR GAGNER DU TEMPS, VOUS POUVEZ ÉLIMINER TOUTES LES FINITIONS TYPE SURFIL, OURLETS, BIAIS,... BREF, SIMPLIFIEZ LE VÊTEMENT AU MAXIMUM POUR NE COUPER ET COUDRE QUE CE QUI VOUS AIDERA À VISUALISER LE MODÈLE PORTÉ SUR VOUS. VOUS POURREZ PAR LA SUITE ADAPTER LE PATRON ( ET NON LE VÊTEMENT ) AVEC L'AIDE DE VOS CONNAISSANCES ET RECHERCHES SUR LE SUJET.

*Le tour de hanche se prend au début de l'os du bassin, à plus ou moins 6 cm en dessous du nombril.*

*Le tour de bassin se prend au plus fort des fesses.*

*Le tour de cuisse se prend au plus fort des cuisses, à plus ou moins 5cm de l'entre jambe.*

### Tableau de mensurations

	32	34	36	38	40	42	44	46
STATURE	1,68M	1,68M	1,68M	1,68M	1,68M	1,68M	1,68M	1,68M
TOUR DE POITRINE	79CM	83CM	87CM	91CM	95CM	100CM	105CM	111CM
TOUR DE TAILLE	59CM	63CM	67CM	71CM	75CM	80CM	85CM	91CM
TOUR DE BASSIN	86CM	90CM	94CM	98CM	102CM	107CM	112CM	118CM
CARRURE DOS	33CM	34CM	35CM	36CM	37CM	38,2CM	39,5CM	41CM



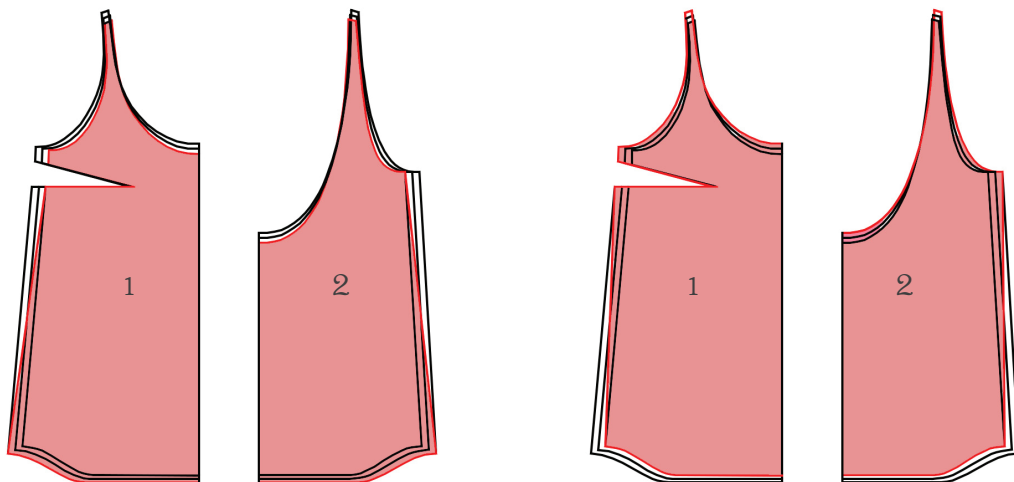
## SUR MESURE

ADAPTATION DU PATRON

QUAND UNE COUPE EST SIMPLE, TOUT LE VISUEL SE CONCENTRE SUR LE TOMBÉ DU MODÈLE. VOICI QUELQUES CONSEILS POUR ADAPTER LE CARACO À VOTRE MORPHOLOGIE.

1. PRENEZ SOIGNEUSEMENT VOS MENSURATIONS: TOUR DE POITRINE (SUR LES SEINS) ET TOUR DE BASSIN (AU PLUS FORT DES FESSES).

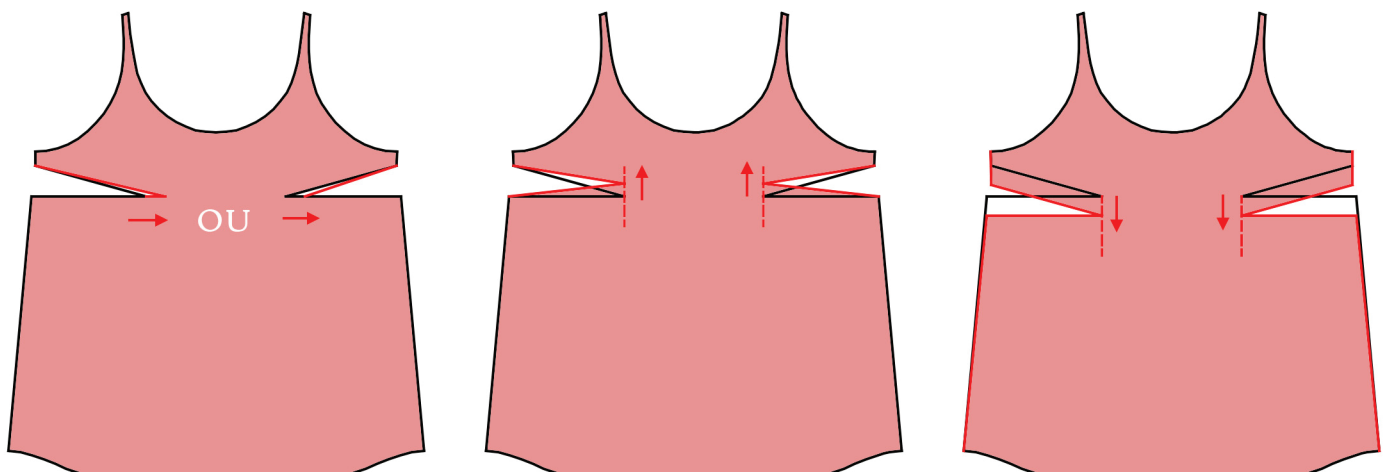
2. SI VOS MENSURATIONS NE TOMBENT PAS DANS LA MÊME COLONNE, DÉCALQUEZ LE HAUT DU CARACO (JUSQU'ÀUX PINCES) DANS LA TAILLE CORRESPONDANT À VOTRE TOUR DE POITRINE. ENSUITE, FAITES UN TRACÉ COMPROMIS EN VOUS DIRIGEANT VERS LA TAILLE CORRESPONDANT À VOTRE TOUR DE BASSIN.



3. FAITES UNE TOILE EN ALLANT À L'ESSENTIEL. NE COUPEZ QUE LE DEVANT ET LE DOS SANS MARGES DE COUTURE AU COL DEVANT, AUX EMMANCHURES, AU DÉCOLLETÉ DOS ET À L'OURLET. PIQUEZ UNIQUEMENT LES PINCES, LES ÉPAULES ET LES CÔTÉS POUR ESSAYER LA TOILE.

4. LA PINCE NE TOMBE PAS CORRECTEMENT? COMMENCEZ PAR ESSAYER LA BLOUSE AVEC D'AUTRES SOUTIENS... LA POINTE DES SEINS EST UN POINT CHARNIÈRE SUR UN PATRON MAIS AUCUNE DE NOUS N'A LES SEINS QUI TOMBENT AU MÊME ENDROIT... ET CHAQUE MODÈLE DE SOUTIEN CHANGERA ENCORE LA DONNE. SI LA PINCE NE TOMBE PAS PARFAITEMENT, À VOUS D'ESTIMER SI LA CHANGER EN VAUT LA PEINE.

COMMENT DÉPLACER LA POINTE DE LA PINCE:

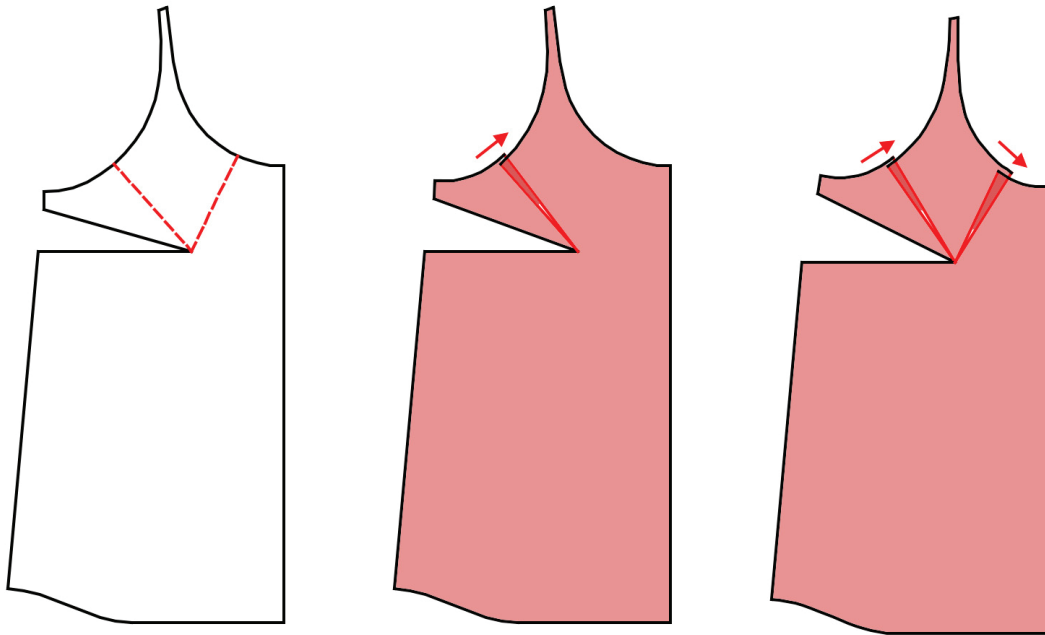


5. IL Y A UN SURPLUS DE TISSU AU COL ET/OU AUX EMMANCHURES?

AVANT TOUT, ASSUREZ-VOUS D'AVOIR BIEN LU ET APPLIQUÉ LES CONSEILS DE LA PAGE 9. IL SE PEUT QU'IL NE S'AGISSE PAS DE TROP DE TISSU MAIS PLUTÔT D'UNE DÉTENTE DU TISSU DANS LES COURBES.

COMMENT ENLEVER DU TISSU AU COL ET/OU AUX EMMANCHURES:

- COUPEZ LE PATRON DU COL À LA POINTE DE LA PINCE ET/OU DE L'EMMANCHURE À LA POINTE DE LA PINCE.
- FAITES PIVOTER LES MORCEAUX DE PATRON À LA POINTE DE LA PINCE POUR ENLEVER LE SURPLUS AU COL ET/OU AUX EMMANCHURES. TOUT CE SURPLUS SE RÉSORBE ALORS DANS LA PINCE DE POITRINE QUI S'AGRANDIT.
- RECOLLEZ LES MORCEAUX DE PATRONS POUR OBTENIR VOTRE DEVANT FINAL.
- FAITES DE MÊME AVEC LE DOS ET LES PARMENTURES.



6. UNE FOIS L'ESSAYAGE ET LES CORRECTIONS FAITES SUR LE PATRON, VOUS ÊTES PRÊTE POUR COUPER VOTRE TISSU FINAL ET COUDRE VOTRE CARACO MIS À VOTRE MORPHOLOGIE.



## FOURNITURES

PRÉVOIR VOS ACHATS

POUR UN JOLI TOMBÉ DU DÉCOLLETÉ ET DU CARACO SUR LES HANCHES, CHOISISSEZ UN TISSU FLUIDE ET FIN.

SELON LE TYPE DE TISSU QUE VOUS CHOISIREZ, CE CARACO PEUT ÊTRE DÉCLINÉ EN DEUX HUMEURS : LA DAILY ET LA SEXY.

AVEC SON DOS SAGE ET DANS UN TISSU « SIMPLE » ( VISCOSE, TWILL ), CACAO POURRA ÊTRE PORTÉ TOUS LES JOURS AVEC ÉLÉGANCE.

DANS UN TISSU DÉLICAT ( SATIN, CRÊPE ) ET DANS SA VERSION DÉCOLLETÉE, IL CONVIENTRA À DES CIRCONSTANCES PLUS FESTIVES ET PARTICULIÈRES.

MAIS, VOUS POURRIEZ AUSSI AVOIR ENVIE D'ÊTRE SEXY AU QUOTIDIEN... ;-)

ATTENTION AUX TISSUS TRANSPARENTS QUI POURRAIENT LAISSEZ ENTREVOIR LA PARMENTURE... DANS CE CAS, DOUBLER ENTIÈREMENT LE CARACO PEUT ÊTRE UNE SOLUTION. IL FAUDRA ALORS PRÉVOIR PLUS DE TISSU.

### MATERIEL

	32	34	36	38	40	42	44	46
TISSU SI LAIZE 1,40M	1,10M	1,10M	1,10M	1,10M	1,20M	1,20M	1,20M	1,20M
TISSU SI LAIZE 1,10M	1,10M	1,10M	1,10M	2,20M	2,40M	2,40M	2,40M	2,40M
BIAIS LARGEUR 18MM	1,10M	1,10M	1,20M	1,20M	1,30M	1,30M	1,40M	1,40M
RUBAN LARGEUR 20MM	1M	1M	1M	1M	1M	1M	1M	1M
FIL POUR TOUT COUDRE	*	*	*	*	*	*	*	*
THERMOCOLLANT FIN OU STABILMANCHE	*	*	*	*	*	*	*	*

### Légende et abréviations

END/END : ENDROIT DU TISSU CONTRE ENDROIT DU TISSU

END/ENV : ENDROIT DU TISSU CONTRE ENVERS DU TISSU

ENV/ENV : ENVERS DU TISSU CONTRE ENVERS DU TISSU

ENDROIT TISSU

ENDROIT DOUBLURE

ENVERS TISSU

ENVERS DOUBLURE

POUR UNE BONNE COMPRÉHENSION DES SCHÉMAS ET MALGRÉ QU'ELLES SOIENT COUPÉES DANS LE MÊME TISSU, LES PIÈCES DE PARMENTURES SERONT DANS UNE AUTRE COULEUR QUE CELLES DU CARACO.





## PREPARATIFS AVANT DE COUDRE

### *Coupe du tissu*

AVANT DE COUPER VOTRE TISSU, IL EST PRÉFÉRABLE DE LE LAYER AFIN D'ÉVITER QUE VOTRE OUVRAGE NE RÉTRÉCISSE AU PREMIER LAVAGE... POUR CELA, SURFILEZ LES BORDS COUPÉS DU TISSU ET GLISSEZ-LE DANS VOTRE MACHINE RÉGLÉE SUR LE PROGRAMME ADAPTÉ À L'ÉTOFFE. UNE FOIS L'OUVRAGE COUSU, UTILISEZ LE MÊME PROGRAMME POUR SON ENTRETIEN.

LES MARGES DE COUTURE NE SONT PAS COMPRIS DANS LE PATRON. POUR CE MODÈLE, AJOUTEZ 1CM PARTOUT.

### COUPE

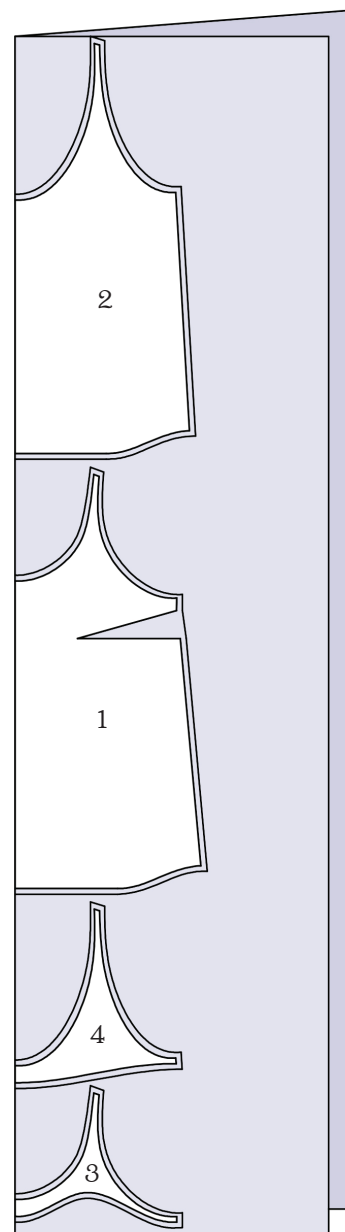
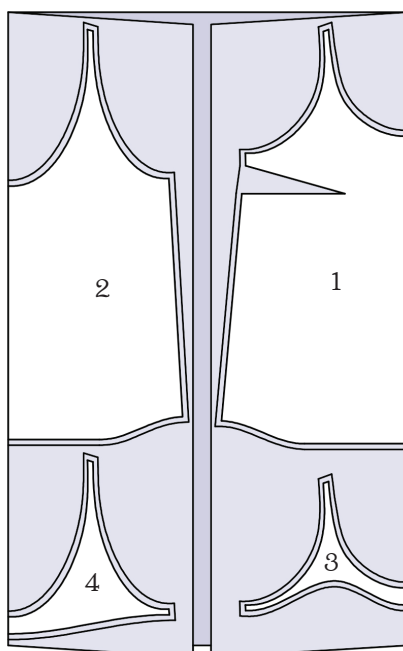
SELON LA VERSION SOUHAITÉE, DÉCALQUEZ L'UNE OU L'AUTRE COURBE DU DOS ET L'UNE OU L'AUTRE PARMENTURE DOS.

1. DEVANT: 1X SUR LE PLI
2. DOS: 1X SUR LE PLI  
( DÉCOLLETÉ PROFOND: TRAITS PLEINS / DÉCOLLETÉ SAGE : POINTILLÉS )
3. PARMENTURE DEVANT: 1X SUR LE PLI
4. PAREMENTURE DOS: 1X SUR LE PLI (2 POSSIBILITÉS AU CHOIX)

POUR DOUBLER ENTIÈREMENT LE CARACO, COUPEZ DEUX FOIS LES PIÈCES 1 ET 2 SUR LE PLI ET NE COUPEZ PAS LES PIÈCES 3 ET 4.

(SCHÉMA DE COUPE SELON LA TAILLE ET LA LAIZE)

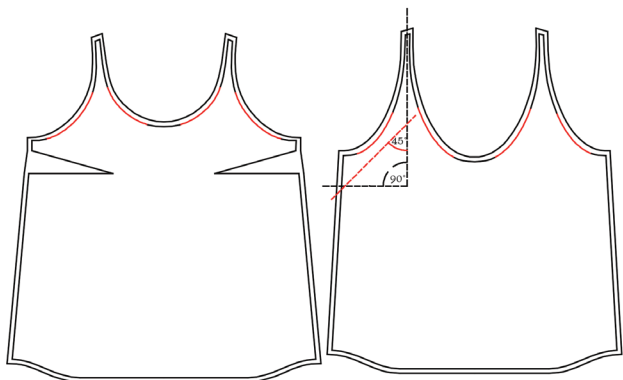
POUR CE MODÈLE, IL EST INUTILE DE SURFILER LES BORDS DU TISSU À CETTE ÉTAPE.





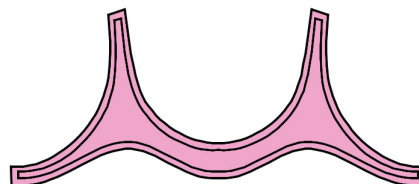
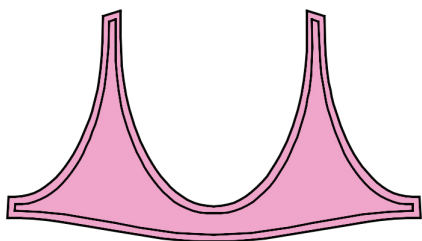
## Conseils pour un joli résultat

LE COL, LE DÉCOLLETÉ DOS ET LES EMMANCHURES ÉTANT COURBES, UNE PARTIE DU TISSU SE RETROUVE COUPÉ DANS LE BIAIS. ET QUI DIT BIAIS DIT ÉLASTICITÉ...

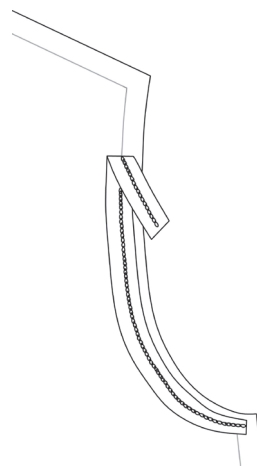
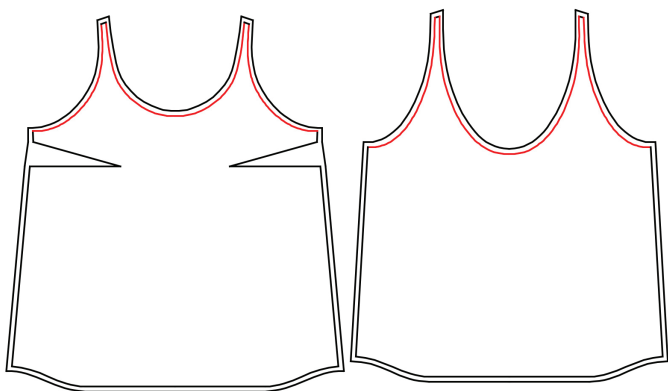


POUR ÉVITER UN EFFET DE BÂILLEMENT À CES DIFFÉRENTS ENDROITS, VOICI UNE SÉRIE DE CONSEILS IMPORTANTS:

1. EN ÉPINGLANT ET PIQUANT LE COL, LE DÉCOLLETÉ ET LES EMMANCHURES, N'ÉMETTEZ AUCUNE TRACTION SUR LE TISSU, MÊME TRÈS LÉGÈRE. LA MOINDRE DÉTENTE DU TISSU SERAIT FIXÉE PAR LA COUTURE EN BÂILLEMENTS DISGRACIEUX.
2. IL EST DONC INDISPENSABLE DE «FIGER» CES ENDROITS. POUR CELA VOUS AVEZ DEUX POSSIBILITÉS (VOIR 3 ET 4).
3. ENTOILEZ LES PARMENTURES AVEC UN THERMOCOLLANT TRÈS FIN. ATTENTION, LE TISSU DU CARACO AUX ENDROIT CONCERNÉS VA LUI TOUJOURS SE DÉTENDRE. L'ÉPINGLAGE AVEC LA PARMENTURE DEVRA ALORS ÊTRE TRÈS MINUTIEUX POUR AJUSTER LES COLS, DÉCOLLETÉS ET EMMANCHURES DU CARACO AVEC CEUX DES PARMENTURES SANS DÉTENDRE LES COURBES.



4. POSEZ UNE BANDE DE STABILMANCHE SUR LES COURBES DU CARACO. LE STABILMANCHE EST UNE FINE BANDE DE NON TISSÉ THERMOCOLLANT PRÉSENTANT UN POINT DE CHÂÎNETTE EN SON CENTRE. POSEZ CETTE BANDE SUR L'ENVERS DU TISSU, LE POINT DE CHÂÎNETTE SUR LA LIGNE DE COUTURE ET REPASSEZ POUR COLLER. ÉGALEMENT À FAIRE TRÈS MINUTIEUSEMENT.



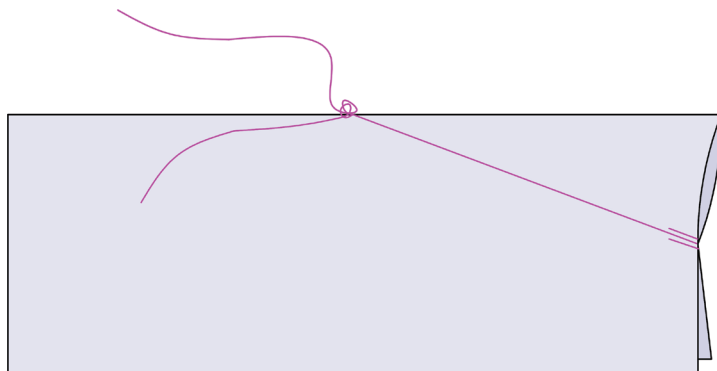
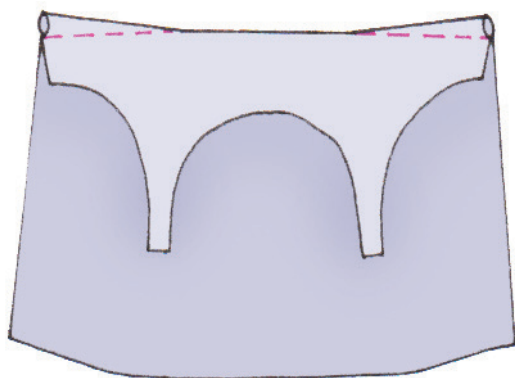


## ASSEMBLAGE

PAS À PAS DE MONTAGE

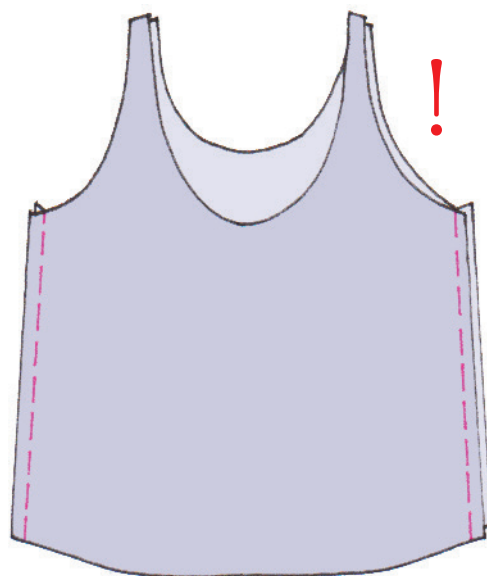
### 1. LES PINCES

- FAITES LES PINCES DE POITRINE SUR LE DEVANT DU CARACO: PLIEZ LE DEVANT END/END. PIQUEZ LES PINCES EN PARTANT DU CÔTÉ LARGE ET EN ALLANT VERS LA POINTE. SORTEZ DU TISSU À LA POINTE SANS FAIRE DE MARCHE ARRIÈRE. COUPEZ LES FILS À +- 8CM. FAITES 2 OU 3 NŒUDS À LA MAIN. RECOUPEZ LES FILS À 5MM DES NŒUDS.
- REPASSEZ LES PINCES VERS LE BAS.

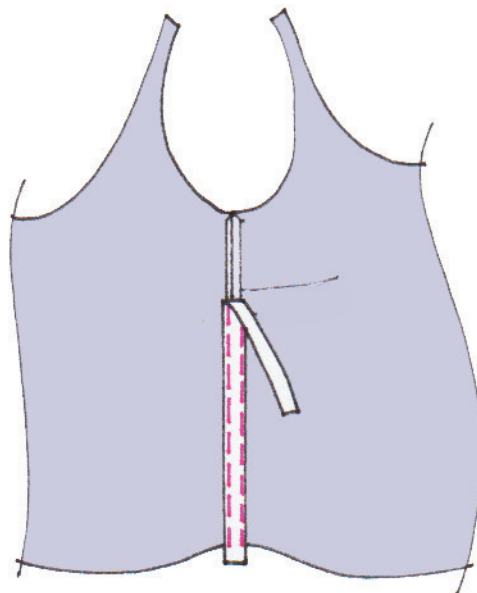


### 2. LES COTES

- ASSEMBLEZ LE DEVANT ET LE DOS !!!! ENVERS CONTRE ENVERS !!!!
- PIQUEZ LES CÔTÉS À 1CM DU BORD.
- RECOUPEZ LES MARGES À 5MM DE LA COUTURE.
- ECARTEZ LES MARGES AU FER.

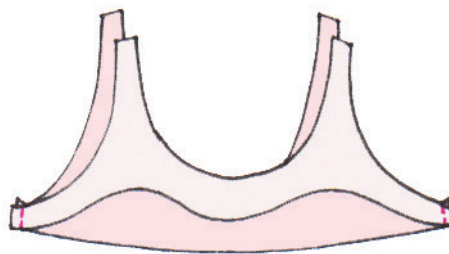


- POSEZ LE RUBAN SUR LES CÔTÉS POUR CACHER LES MARGES DE COUTURE. LE MILIEU DU RUBAN DOIT CORRESPONDRE AVEC LA COUTURE. AUX EXTRÉMITÉS, LAISSEZ DÉPASSER LE RUBAN D'1 OU 2 CM.
- SURPIQUEZ LE RUBAN DE PART ET D'AUTRE À 2MM DU BORD.
- RECOUPEZ LES EXTRÉMITÉS DES RUBANS QUI DÉPASSENT.

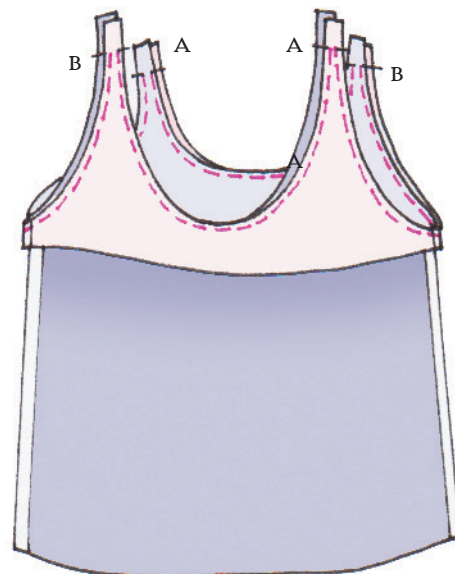


### 3. LA PARMENTURE

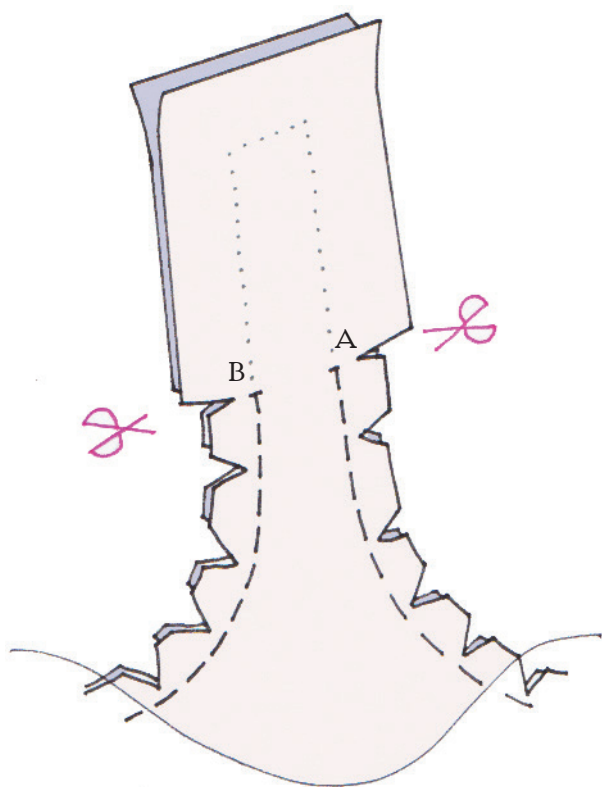
- ASSEMBLEZ LA PARMENTURE DEVANT ET LA PARMENTURE DOS END/END.
- PIQUEZ LES CÔTÉS.
- ECARTÉZ LES MARGES AU FER.



- ASSEMBLEZ LA PARMENTURE AVEC LE CARACO END/END.
- PIQUEZ LE DÉCOLLETÉ ENTRE LES REPÈRES « A ».
- PIQUEZ LES EMMANCHURES ENTRE LES REPÈRES « B ».



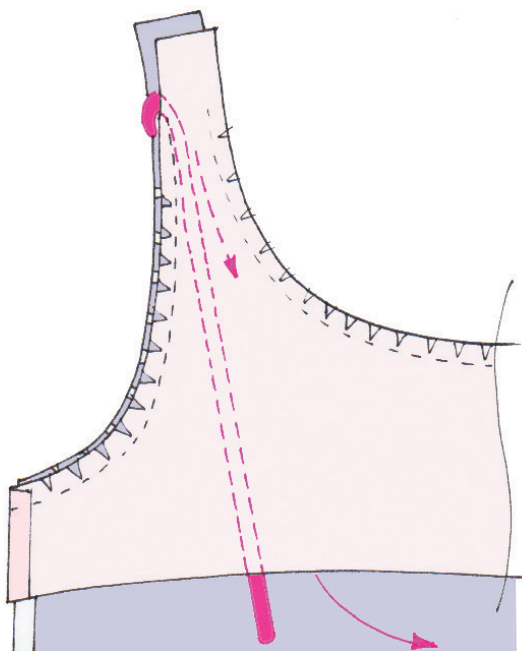
- AUX REPÈRES «A» ET «B», DONNEZ UN PETIT COUP DE CISEAUX POUR CRANTER LES MARGES DE COUTURE JUSQU'À 3MM DES DERNIERS POINTS DE COUTURE.
- CRANTEZ LES COURBES DU COL, DU DÉCOLLETÉ ET DES EMMANCHURES.



#### 4. LES BRETELLES 1ERE METHODE

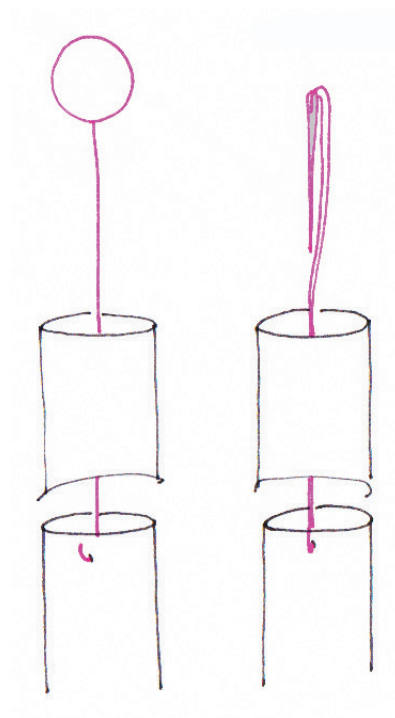
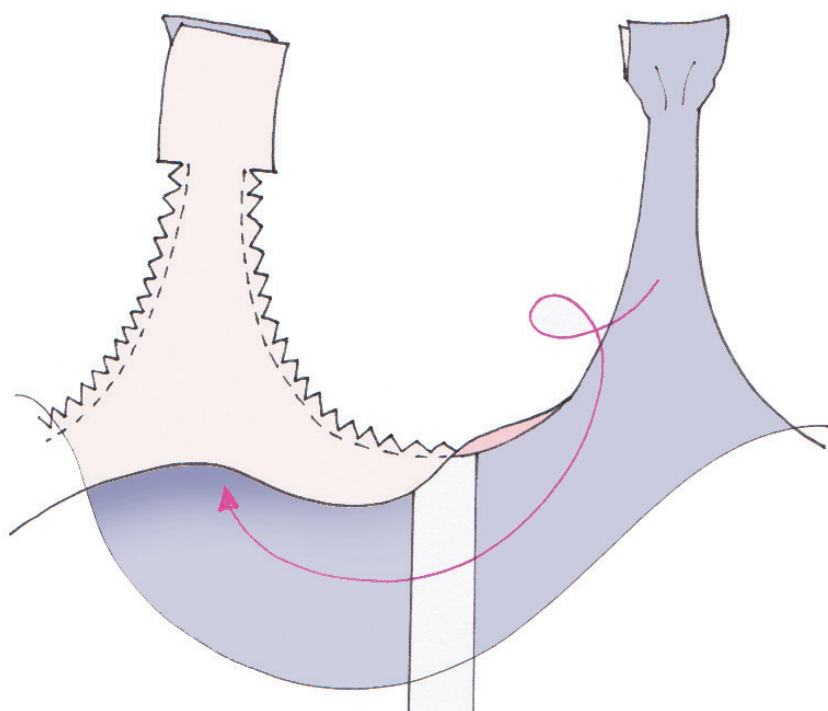
CETTE METHODE CONVIENT AUX TISSUS FINS.

- AVEC DÉLICATESSE, RETOURNEZ UNIQUEMENT LES BRETELLES DOS SUR L'ENDROIT. ÉTANT DONNÉ LA LARGEUR DES BRETELLES, UN CROCHET PEUT VOUS AIDER À CETTE ÉTAPE MAIS ATTENTION À NE PAS BLESSER LE TISSU.

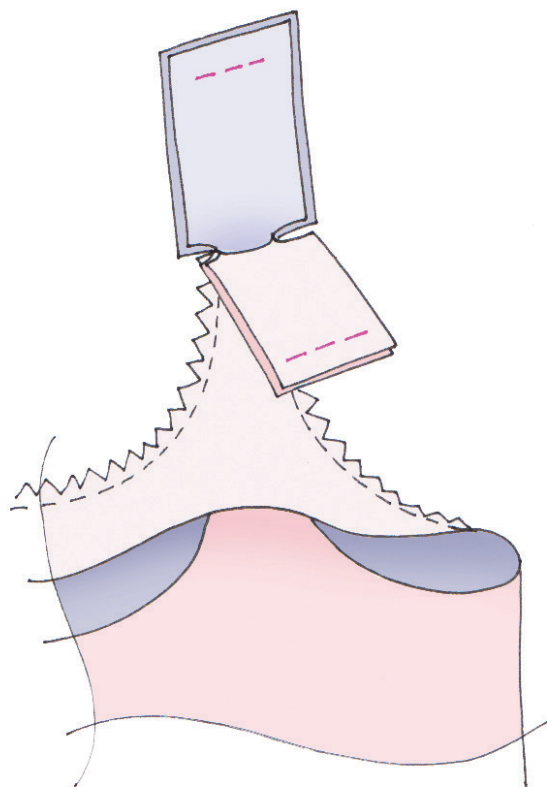


- PRENEZ UN MOMENT POUR REPÉRER LES BRETELLES FAISANT PARTIE DE LA PARMENTURE ET CELLES FAISANT PARTIE DU CARACO.

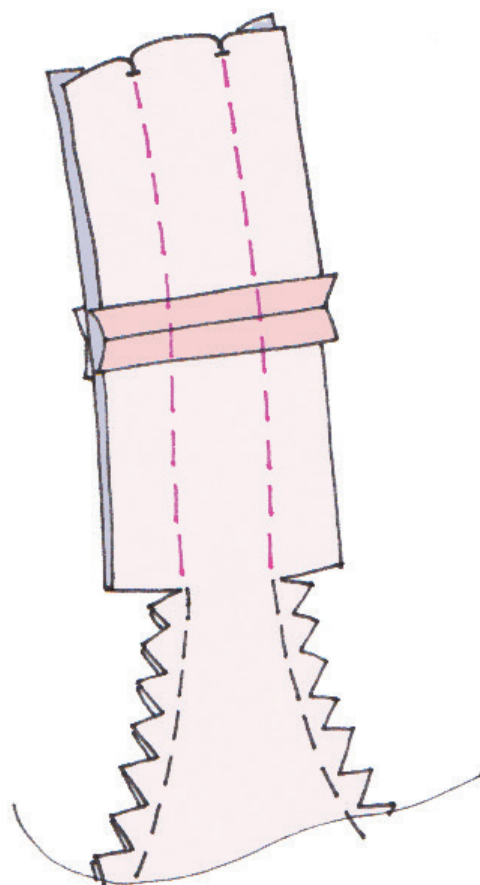
- GLISSEZ LA BRETELLE DOS (RETOURNÉE SUR L'ENDROIT) DANS LA BRETELLE DEVANT (LAISSÉE SUR L'ENVERS) CORRESPONDANTE DE FAÇON À CE QUE LA BRETELLE DOS PARMENTURE SOIT CONTRE LA BRETELLE DEVANT PARMENTURE END/END ET DE MÊME POUR LES BRETELLES DU CARACO. PRENEZ SOIN DE NE PAS FAIRE VRIILLER LA BRETELLE DOS. UN RETOURNE BIAIS OU UN AIGUILLE ET DU FIL PEUVENT VOUS AIDER À CETTE ÉTAPE.



- PIQUEZ SÉPARÉMENT CHAQUE COUPLE D'ÉPAULE.
- RECOUPEZ LES MARGES DES ÉPAULES À 5MM DE LA COUTURE.
- ECARTÉZ LES MARGES AU FER.
- IDEM POUR L'AUTRE BRETELLE.



- FAITES RESSORTIR UN PEU PLUS LES BRETELLES QUI SONT À L'INTÉRIEUR POUR QUE LES PARTIES NON COUSUES DES CÔTÉS DES BRETELLES (ENTRE LES REPÈRES «A» ET «B») SOIENT BORD À BORD. LE PETIT COUP DE CISEAUX FAIT À LA PAGE PRÉCÉDENTE VOUS AIDE À CE QUE LES TISSUS SE PLACENT CORRECTEMENT.
- ASSEMBLEZ UN 1ER CÔTÉ BORD À BORD EN DÉGAGEANT UN MAXIMUM LA BRETELLE DE L'INTÉRIEUR.
- PIQUEZ CE 1ER CÔTÉ ENTRE LES REPÈRES «A» ET «B» ET TERMINEZ AINSI LA COUTURE DU CÔTÉ DE LA BRETELLE. ATTENTION À NE PAS PRENDRE LA BRETELLE INTÉRIEURE DANS CETTE COUTURE.
- RECOUPEZ LES MARGES À 5MM DE LA COUTURE.
- RÉPÉTEZ POUR L'AUTRE CÔTÉ EN TASSANT LA BRETELLE INTÉRIEURE CONTRE LA COUTURE FAITE PRÉCÉDEMMENT.



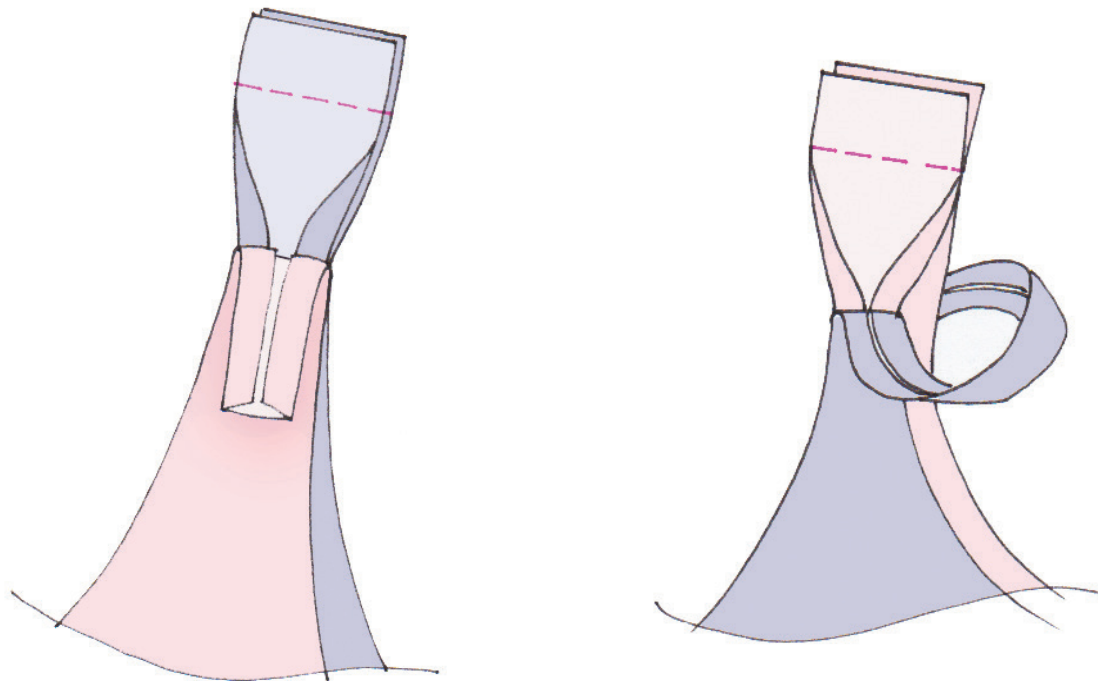
- RESSORTEZ PAR LA PARMENTURE DEVANT POUR TOUT REMETTRE À L'ENDROIT.

(- SI VOUS AVEZ DÉCIDÉ DE DOUBLER ENTIÈREMENT LE CARACO, LES ÉTAPES DE MONTAGE DES BRETELLES RESTENT IDENTIQUES.)

#### 4 BIS. LES BRETELLES 2EME MÉTHODE

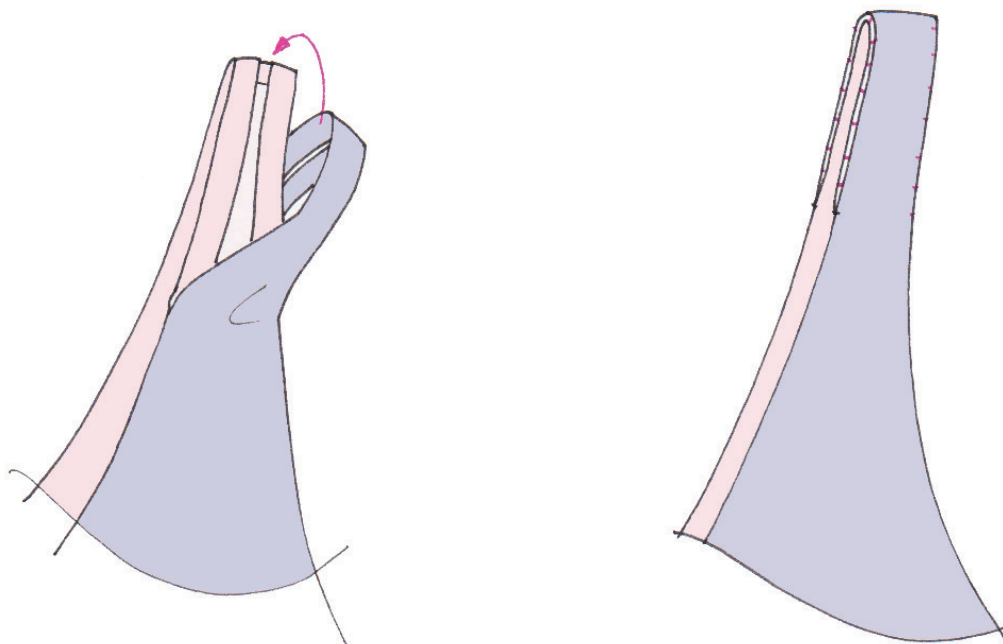
CETTE MÉTHODE CONVIENT AUX TISSUS ÉPAIS.

- ASSEMBLEZ LA BRETELLE AVANT GAUCHE DU CARACO AVEC LA BRETELLE DOS GAUCHE DU CARACO END/END.
- PIQUEZ L'ÉPAULE EN DÉGAGEANT LA PARMENTURE.
- ASSEMBLEZ LA BRETELLE AVANT GAUCHE DE LA PARMENTURE AVEC LA BRETELLE DOS GAUCHE DE LA PARMENTURE END/END.
- PIQUEZ L'ÉPAULE EN DÉGAGEANT LE CARACO.



- RECOUPEZ LES MARGES À 5MM ET ÉCARTEZ-LES AU FER.
- RÉPÉTEZ CHAQUE ÉTAPE POUR LA BRETELLE DROITE.

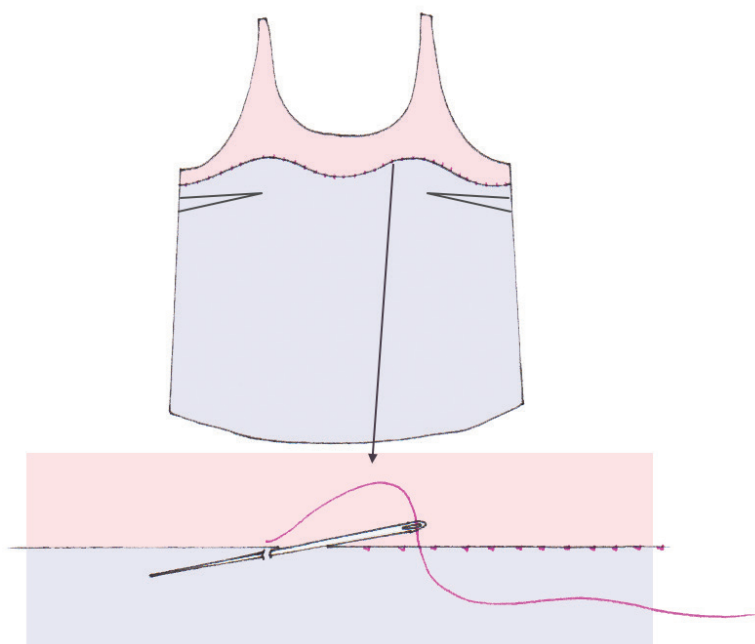
- PLIEZ LES MARGES DE COUTURE DE LA PARTIE ENCORE OUVERTE DES BRETELLES ENV/ENV.
- POSEZ LES BRETELLES DU CARACO CONTRE CELLE DE LA PARMENTURE ENV/ENV ET BIEN BORD À BORD.
- FAITES UN POINT INVISIBLE À LA MAIN POUR FERMER LES OUVERTURES. POUR CELA, PIQUEZ L'AIGUILLE DANS LE PLI DE LA MARGE DE COUTURE DU CARACO. EN SORTANT DU TISSU, REPIQUEZ DIRECTEMENT DANS LE PLI DE LA MARGE DE COUTURE DE LA PARMENTURE, JUSTE EN FACE. FAITES CE POINT INVISIBLE TOUS LES 5MM.





## 5. FINITIONS PARMENTURE

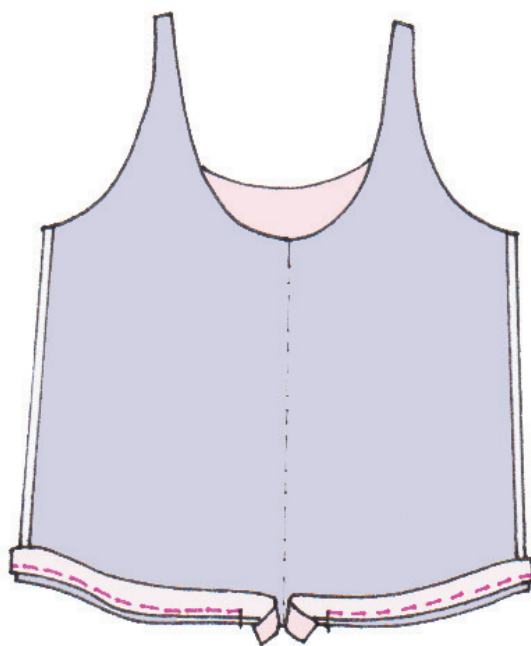
- REPASSEZ LE DÉCOLLETÉ ET LES EMMANCHURES AVEC SOIN.
- SURFILEZ LE BORD DANS LE BAS DES PAREMENTURES. SELON LE TISSU CHOISI, VOUS POURRIEZ POSER UN BIAIS À CHEVAL (MÉTRAGE NON PRÉVU DANS LES FOURNITURES) OU FAIRE UN OURLET ÉTROIT POUR TERMINER LE BAS DE LA PARMENTURE. PERSONNELLEMENT, NE SOUHAITANT PAS QU'UNE ÉPAISSEUR SE VOIT LORSQUE LE CARACO EST PORTÉ, J'AI PRÉFÉRÉ N'AMENER AUCUNE COUCHE SUPPLÉMENTAIRE.
- SI VOUS SOUHAITEZ QUE LA PARMENTURE RESTE EN PLACE, FIXEZ LE BAS DE CELLE-CI SUR LE CARACO AU POINT INVISIBLE, À LA MAIN : PIQUEZ DANS LA PARMENTURE À 2MM DU BORD PUIS PIQUEZ DANS LE CARACO À RAS DE LA PARMENTURE EN NE PRENANT QU'UN SEUL FIL. CE POINT SE FAIT TOUTS LES CENTIMÈTRES.



## 6. L'OURLET

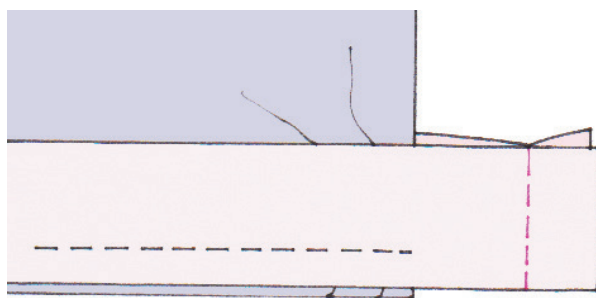
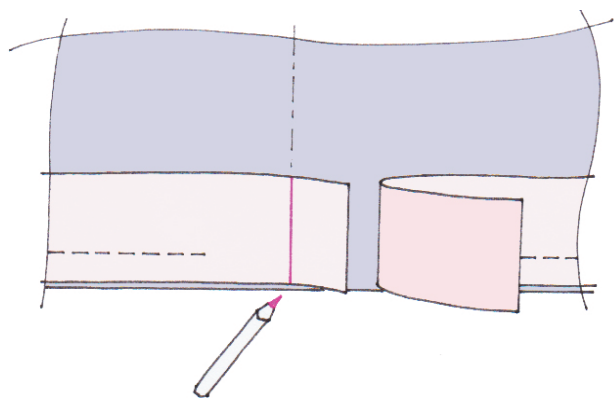
POUR OURLER LE BAS DU CARACO, FAITES UN OURLET RAPPORTÉ EN POSANT UN BIAIS INTÉRIEUR.

- POSEZ LE BIAIS DÉPLIÉ CONTRE LE BORD DU CARACO END/END, DÉBUT DU BIAS AU MILIEU DU DOS DU CARACO.
- A CHAQUE EXTRÉMITÉ DU BIAS, LAISSEZ DÉPASSER 2CM DE BIAS AU DELÀ DU MILIEU DOS.
- PIQUEZ TOUT LE TOUR SUR LE 1ER PLI DU BIAS EN COMMENÇANT ET EN ARRÊTANT LA COUTURE À 3CM DU MILIEU DOS.

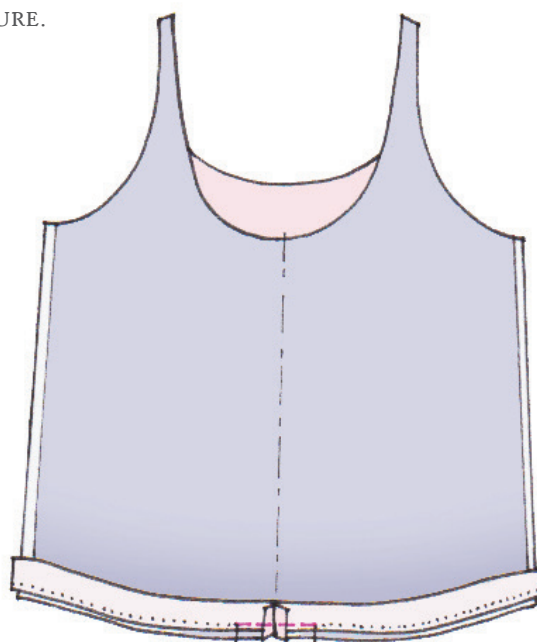




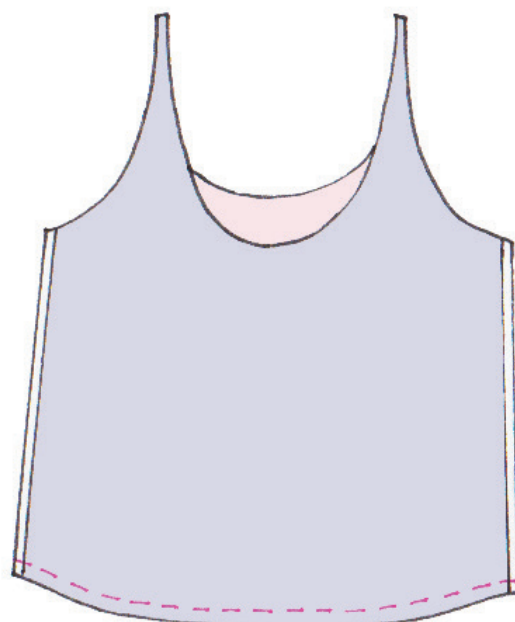
- MARQUEZ LE MILIEU DOS SUR CHAQUE EXTRÉMITÉ DE BIAIS.
- EN DÉGAGEANT LE CARACO, ASSEMBLEZ LES BIAIS END/END. PIQUEZ LE CÔTÉ SUR LA LIGNE TRACÉE.



- RECOUPEZ LES MARGES DE COUTURE DU BIAIS À 5MM DE LA COUTURE.
- ÉCARTEZ LES MARGES AU FER.
- REPOSITIONNEZ LE BIAIS POUR TERMINER LA COUTURE AVEC LE CARACO.



- RABATTEZ LE BIAIS SUR L'ENVERS DU CARACO.
- REPASSEZ EN SOIGNANT LE PLI À LA COUTURE.
- PIQUEZ TOUT LE TOUR À 1,5CM DU BORD (À 2MM DU BORD SUPÉRIEUR DU BIAIS).





# A BIENTOT

PARTAGE DE RÉALISATIONS

BRAVO !

SI VOUS LISEZ CES LIGNES, C'EST QUE VOUS AVEZ TERMINÉ VOTRE OUVRAGE.

IL NE VOUS RESTE QU'À VOUS Y GLISSER ET CHUCHOTER À QUI A DES OREILLES « C'EST MOI QUI L'AI FAIT ! ».

AVANT DE VOUS DIRE AU REVOIR, JE VOUS INVITE À PARTAGER NOS EXPÉRIENCES TEXTILES:

RENDEZ-VOUS SUR LE BLOG COLLECTIF POUR NOUS MONTRER

VOS RÉALISATIONS ET NOUS FAIRE PART DE VOS IMPRESSIONS ET DE VOS IDÉES:

[HTTP://FANBLEUDEROSE.CANALBLOG.COM](http://FANBLEUDEROSE.CANALBLOG.COM)

RETROUVEZ BLOUSETTE ROSE SUR :



[WWW.BLOUSETTEROSE.COM](http://WWW.BLOUSETTEROSE.COM)

[INSTAGRAM.COM/BLOUSETTE\\_ROSE](https://www.instagram.com/blousette_rose)

[WWW.FACEBOOK.COM/PAGES/BLOUSETTE-ROSE/188712404494983](https://www.facebook.com/pages/Blousette-Rose/188712404494983)

LE LIVRE:

« L'ATELIER COUTURE DE BLOUSETTE ROSE »

ÉDITEUR : [WWW.CREAPASSIONS.COM](http://WWW.CREAPASSIONS.COM)



*A bientôt pour un nouveau moment couture!*

*Thia*