



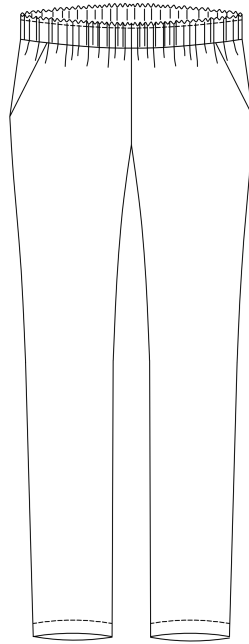
Camomille - Le Pantalon Slow Life

* * *

pas à pas de montage



le modèle



Camomille est un pantalon slow-life. En hiver, il sera porté pour cocooner. En été, il sera confortable pour barouder. Ce modèle simple est un basique de la garde-robe facile à porter et facile à décliner.

Son niveau de réalisation est simple et donc idéal pour les débutants souhaitant se lancer dans la couture d'un premier pantalon.

- coupe légèrement carotte
- taille mi-haute
- taille élastique
- poches italiennes.

le tableau de mensurations

	1	2	3	4	5	6	7
stature	1,68m	1,68m	1,68m	1,68m	1,68m	1,68m	1,68m
tour de taille	63cm	67cm	71cm	75cm	80cm	85cm	91cm
tour de bassin	90cm	94cm	98cm	102cm	107cm	112cm	118cm
tour de cuisse	50cm	52cm	54cm	56cm	58.5cm	61cm	64cm
longueur jambe	105	105.5	106	106.5	107.1	107.7	108.4

Le tour de taille se prend dans le creux de la cage thoracique, plus haut que le nombril.

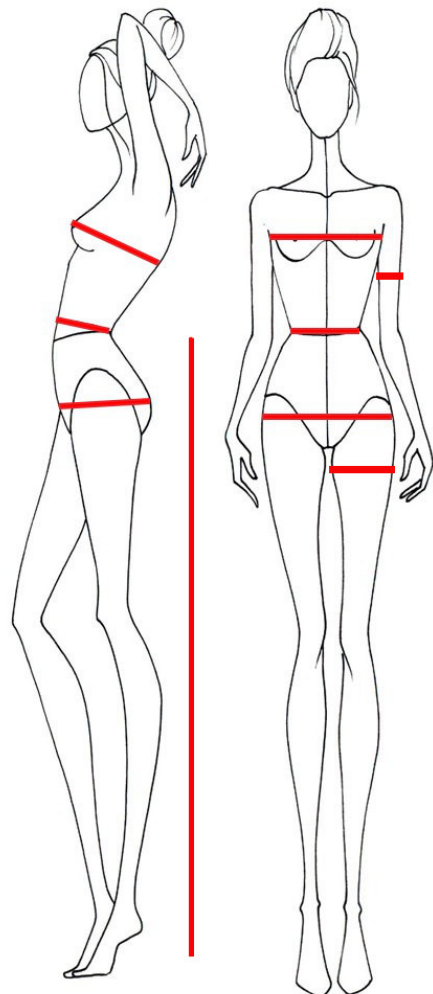
* Le tour de bassin se prend au plus fort des fesses.

* La carrure dos se prend de l'aisselle à l'aisselle.

* Le tour du bras se prend au plus fort du biceps.

* La longueur des jambes se prend de la taille au sol.

* Le tour de cuisse se prend 8 à 10cm sous l'entre-jambe.





les fournitures

Type de tissu : un tissu fin, souple et opaque (selon l'utilisation).

Ex: *batiste de coton, *popeline de coton, crêpe,* twill, *flanelle de coton, *fine toile de coton, satin,...

** convient aux débutants*

	1	2	3	4	5	6	7
Tissu si laize 1,40m	1.50m	1.50m	1.60m	1.70m	1.80m	2m	2m
Tissu si laize 1,10m	2.30m	2.30m	2.30m	2.30m	-	-	-
Elastique 18mm de large	80cm	85cm	90cm	95cm	100cm	105cm	110cm
fil pour tout coudre	*	*	*	*	*	*	*
cordon (facultatif)	20 cm	20 cm	20 cm	20 cm	20 cm	20 cm	20 cm
mini pampille (facultatif)	2	2	2	2	2	2	2
oeillet (facultatif)	2	2	2	2	2	2	2

légende et abréviations

End/end : endroit du tissu contre endroit du tissu

End/env : endroit du tissu contre envers du tissu

Env/env : envers du tissu contre envers du tissu

ENDROIT DU TISSU

EVERS DU TISSU



coupe du tissu

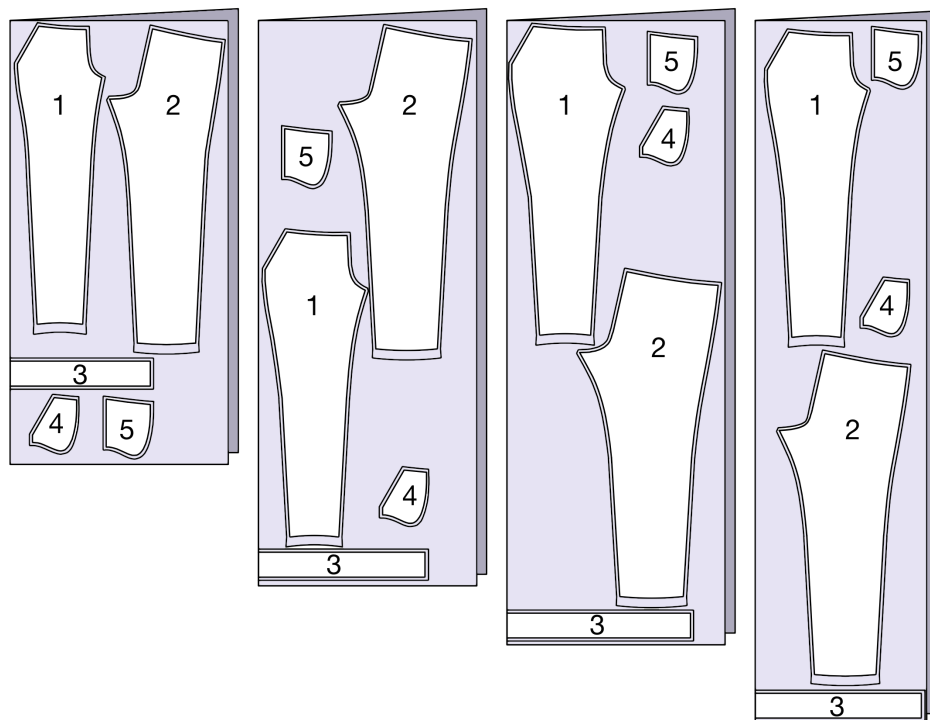
Avant de couper votre tissu, il est préférable de le laver afin d'éviter que votre ouvrage ne rétrécisse au premier lavage... Pour cela, surfilez les bords coupés du tissu et glissez-le dans votre machine réglée sur le programme adapté à l'étoffe. Une fois l'ouvrage cousu, utilisez le même programme pour son entretien.

Les marges de couture ne sont pas comprises dans le patron. Pour ce modèle, ajoutez 3cm aux ourlets (jambe devant, jambe dos) et 1cm partout ailleurs.

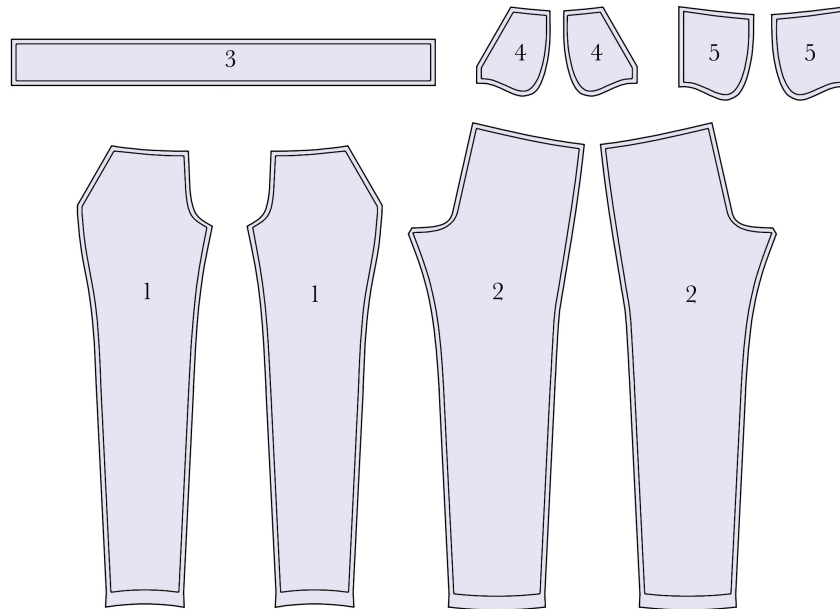
COUPE TISSU

1. Jambe Devant : coupez 1x en double
2. Jambe Dos : coupez 1x en double
3. Ceinture : coupez 1x sur le pli
4. Fond de Poche : coupez 1x en double.
5. Empiècement de hanche : coupez 1x en double

plan selon laize et taille :

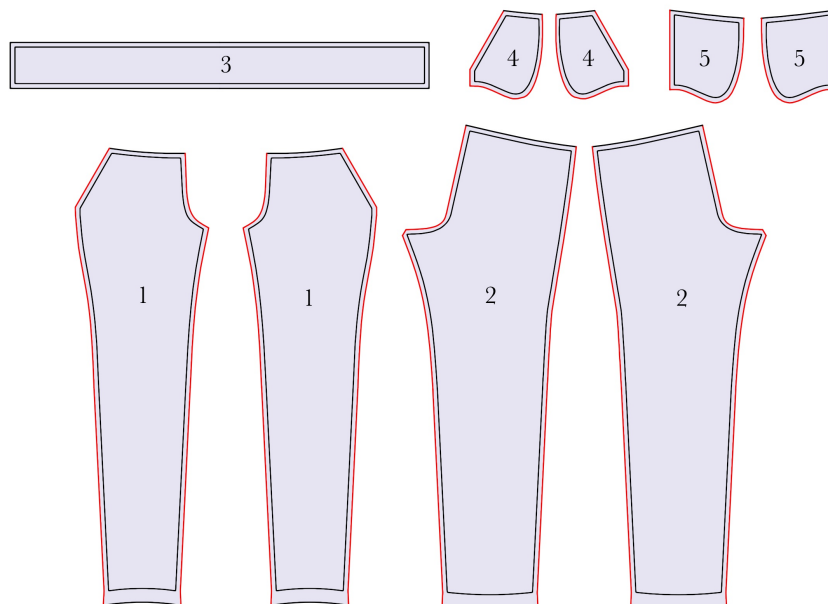


vue d'ensemble des pièces coupées



surfil

Surfilez (faites un point zigzag) les bords des pièces représentés en rouge sur le schéma.



pas à pas de montage

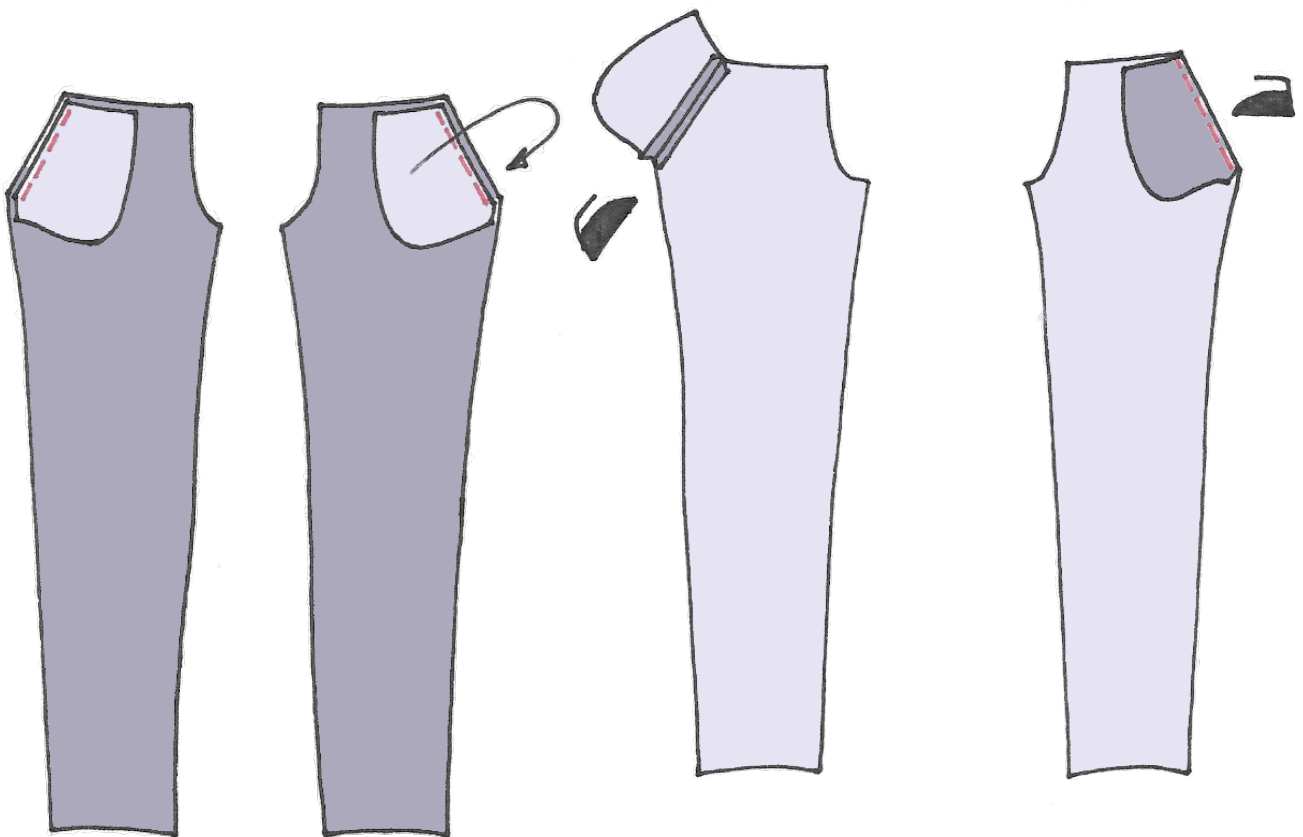
1. LES POCHE ITALIENNES

- Assemblez les fonds de poche (4) avec les jambes devant (1) end/end. Piquez l'oblique.
- Rabattez les fonds de poche sur l'envers des jambes devant. Repassez.

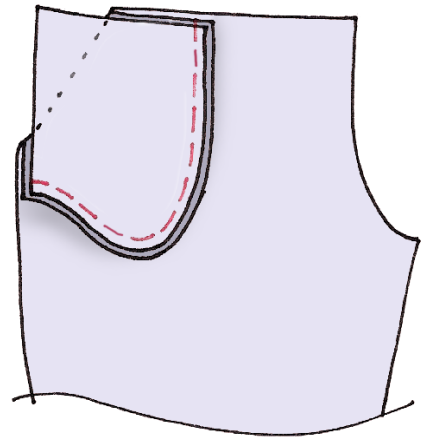
** Pour obtenir un beau résultat, je commence par relever la poche et j'écarte les marges de couture au fer.*

Je termine ensuite de la rabattre sur l'envers de la jambe et je repasse l'oblique. Cette étape intermédiaire d'écarter les marges permet de bien faire ressortir la couture de l'oblique et de ne pas perdre du tissu qui serait repassé vers l'intérieur.

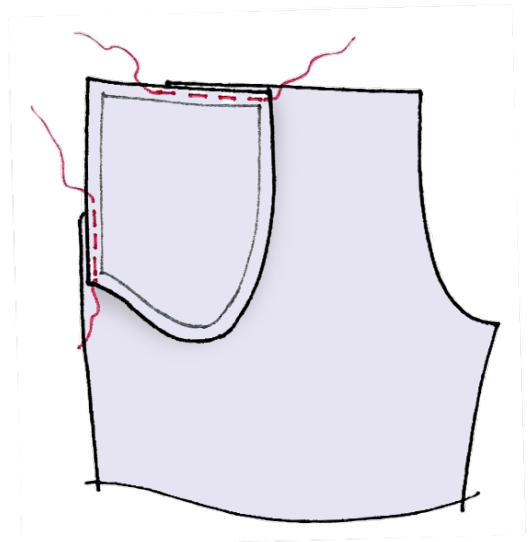
- Surpiquez l'oblique à 2mm du bord en utilisant la fonction du décalage de l'aiguille.



- Assemblez les empiècements de hanche (5) avec les fonds de poche (4) end/end. Travaillez uniquement avec les morceaux de poche et donc en dégageant les jambes. Piquez la courbe.



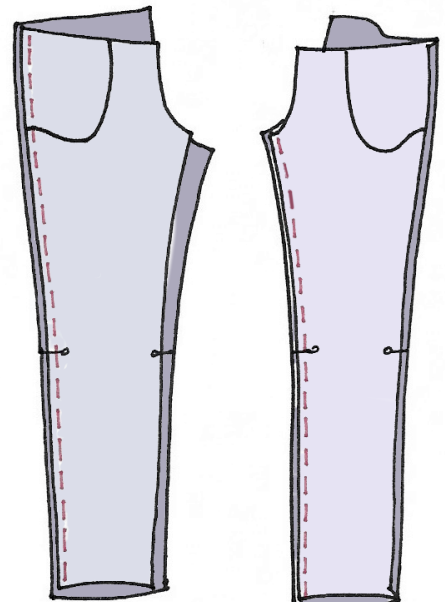
- Pour maintenir les poches en place durant la suite du montage, bâtissez le haut et le côté des poches dans la marge de couture. A cette étape, il est important de veiller à ce que le haut des poches et ceux des jambes s'alignent et identiquement pour les côtés.



2. LES JAMBES

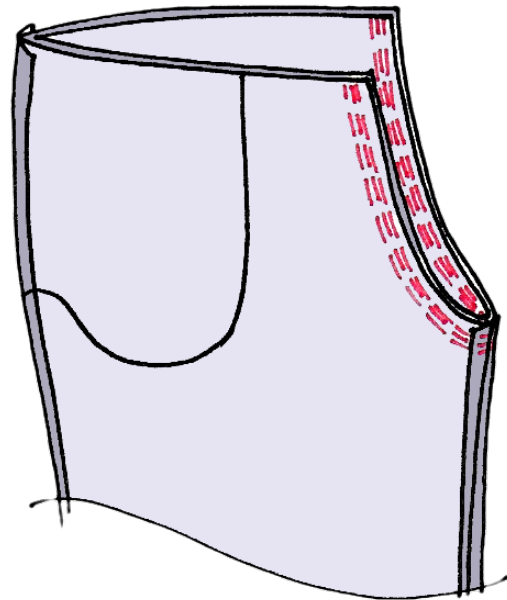
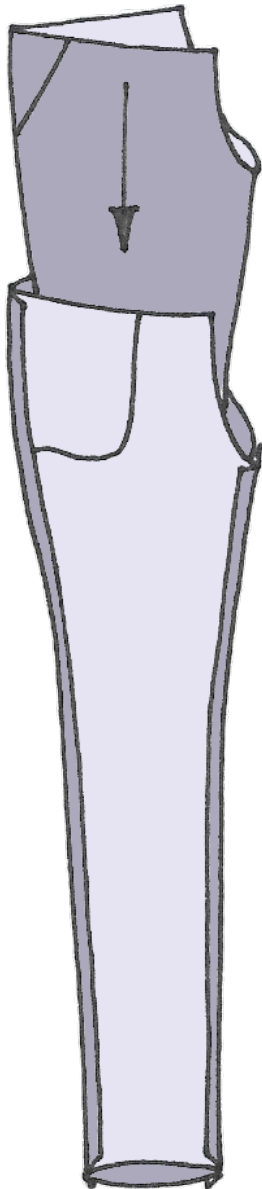
- Assemblez le côté extérieur des jambes devant (1) avec les jambes dos (2) end/end. Piquez le côté extérieur des jambes. Ecartez les marges au fer.

- Assemblez le côté intérieur des jambes devant avec les jambes dos end/end. Piquez le côté intérieur des jambes. Ecartez les marges au fer.





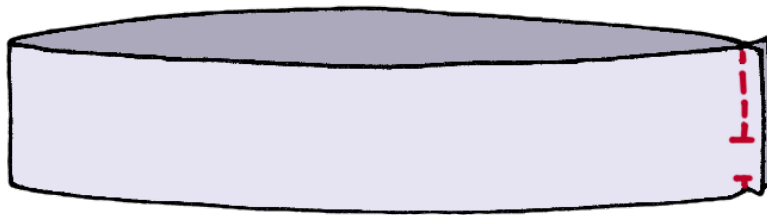
- Retournez une jambe sur l'endroit et laissez l'autre sur l'envers.
- Glissez la jambe à l'endroit dans celle à l'envers en faisant correspondre les coutures de côté. Les jambes sont donc end/end.
- Piquez l'entre-jambe au point triple.
- * Si vous n'avez pas de point triple sur votre machine, faites deux fois cette couture.*
- Placez le pantalon sur l'envers. Ecartez les marges au fer (autant que possible).



3. LA CEINTURE

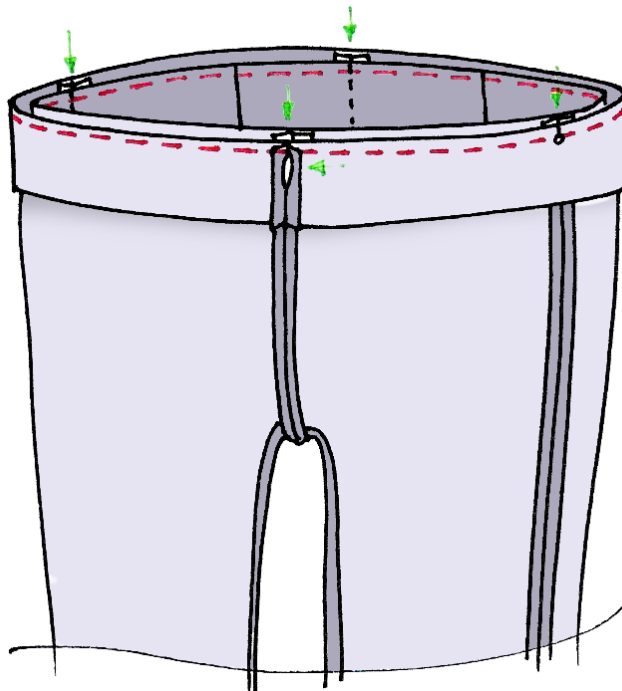
- Pliez la ceinture (3) en deux end/end pour former un anneau.
- Piquez le côté en interrompant la couture entre les repères pour laisser une ouverture.

Ecartez les marges au fer.



- Assemblez le bord de la ceinture du côté où il y a l'ouverture avec le pantalon : endroit de la ceinture contre envers du pantalon, couture de la ceinture avec le milieu dos du pantalon, milieu de la ceinture avec milieu devant du pantalon et repères de la ceinture avec les coutures côté du pantalon.

- Piquez le tour.



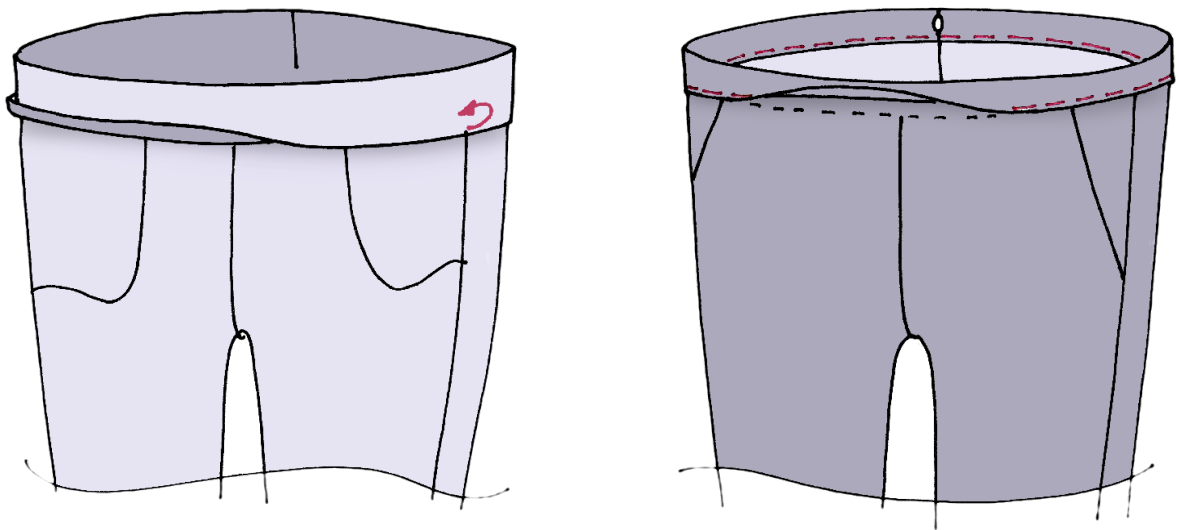


* A ce stade et avant l'étape suivante, vous pouvez réaliser la variante facultative du cordon et des pampilles. Voir p 13

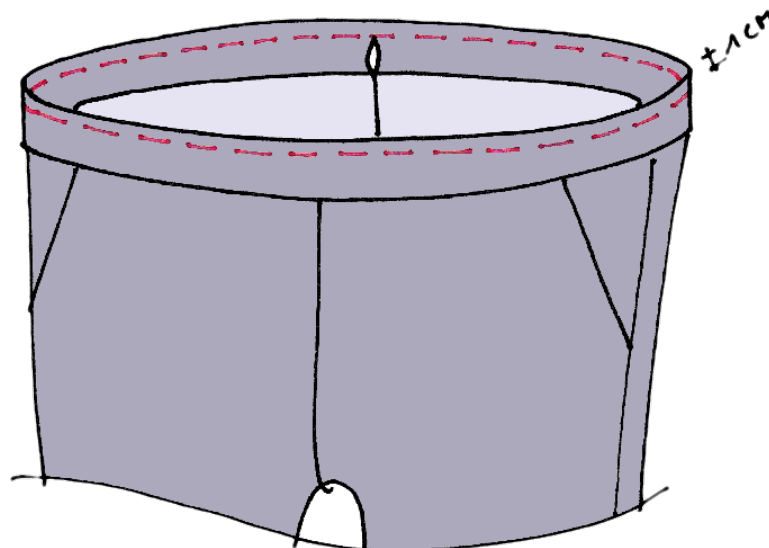
- Pliez la marge de couture de la ceinture d'1cm env/env.
- Rabattez ce bord plié sur l'endroit du pantalon contre la couture faite précédemment.

La ceinture est donc pliée en 2 env/env sur la ligne repère traitillée centrale.

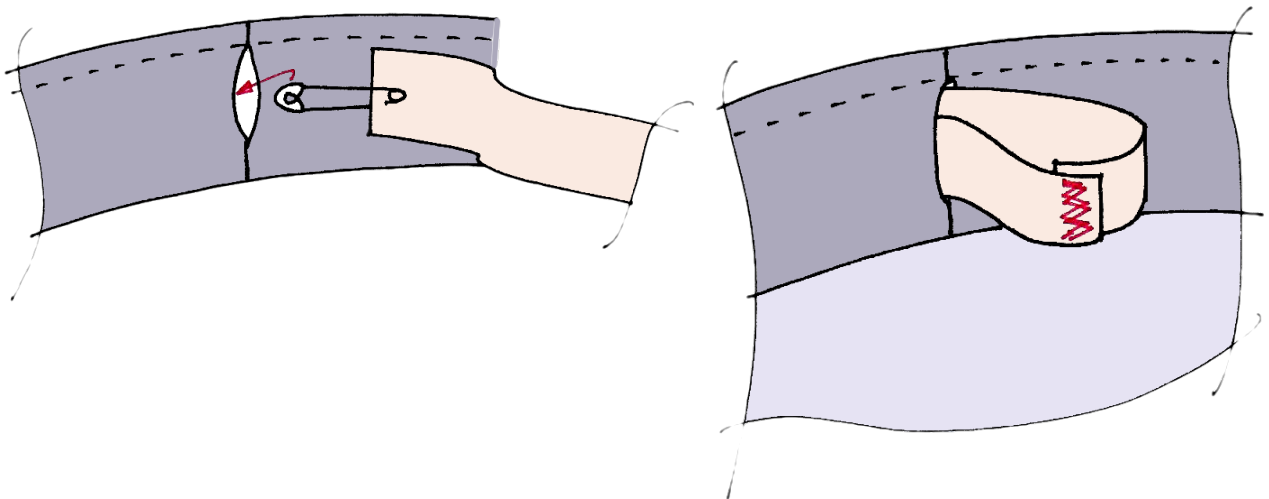
- Surpiquez la ceinture sur le pantalon à 2mm du pli de la ceinture, en regardant l'endroit de l'ouvrage.



- Surpiquez le bord supérieur de la ceinture à 1cm du bord.

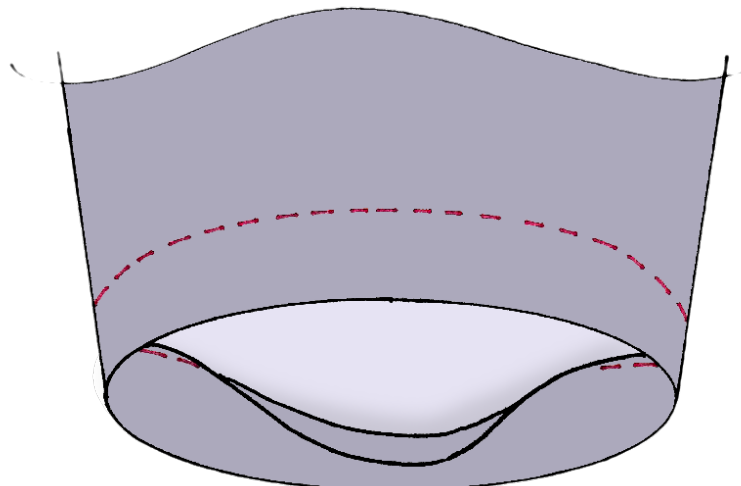


- Accrochez une épingle de sûreté à l'extrémité de l'élastique.
- Grâce à l'épingle, glissez l'élastique dans la coulisse par l'ouverture laissée dans la couture de la ceinture.
- Une fois le tour fait, vérifiez que l'élastique n'aie pas vrillé et accrochez l'autre extrémité sur l'épingle également afin de pouvoir essayer le pantalon sans perdre l'élastique. Ajustez la longueur de l'élastique sur vous.
- Superposez les extrémités de l'élastique sur 1cm. Piquez-les en faisant un point zigzag.



4. LES OURLETS

- Faites un ourlet double dans le bas des jambes : pliez 1cm env/env; pliez 2cm env/env; piquez à 1,8cm du pli.





* LE CORDON ET LES PAMPILLES

- Posez les oeillets sur la ceinture selon les repères (petits ronds).



- Passez le cordon dans les oeillets.
- Nouez le cordon grossièrement le temps de continuer à monter la ceinture.



- Une fois la ceinture terminée, attachez les pampilles au cordon.





Bravo !

Vous êtes arrivé au bout de votre ouvrage. Il ne vous reste qu'à vous y glisser ou à l'offrir et à chuchoter à qui a des oreilles « c'est moi qui l'ai fait ».

N'oubliez pas de nous montrer votre réalisation et de faire part de vos impressions et de vos idées sur les réseaux sociaux en utilisant les hashtags :

#patroncamomille et #blousetterose

Retrouvez Blousette Rose sur :

Instagram



Facebook



Pinterest



Le livre :

L'Atelier couture de Blousette Rose

édition : www.creapassions.com



A bientôt!