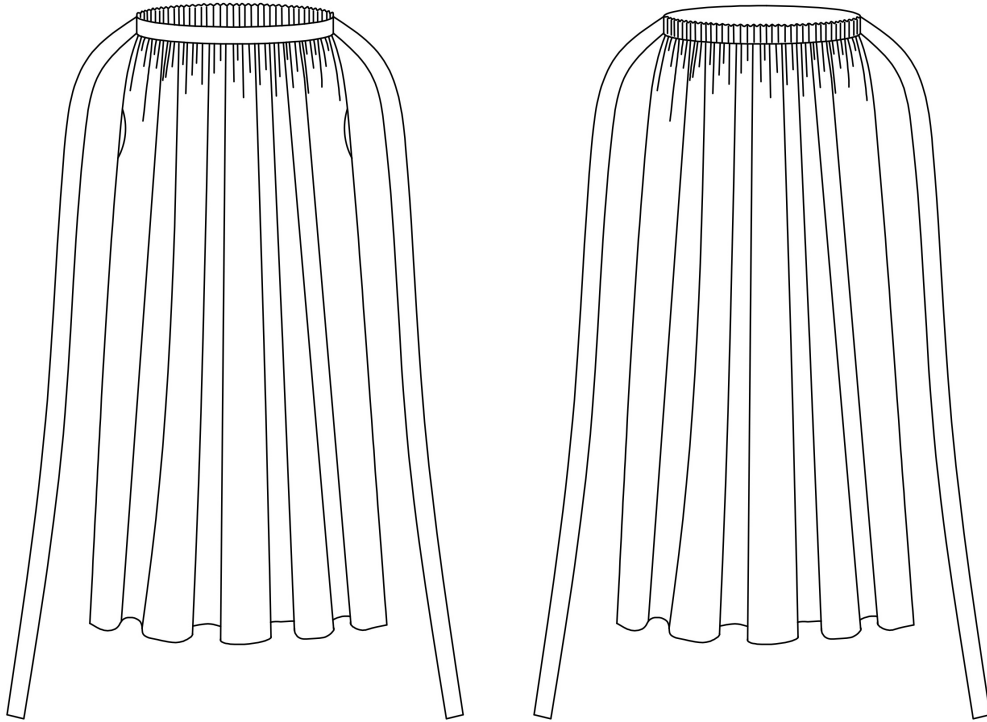


Pastel - La Jupe Longue Nouée

pas à pas de montage



le modèle



Pour une silhouette élégante en plein été, Pastel est la jupe idéale.

Sa taille très haute est mise en valeur par la ceinture à nouer.

La ceinture dos avec élastique et cachée par le noeud permet de l'ajuster confortablement et de s'accorder un écart « sorbet citron » au soleil.

Longue jusqu'aux chevilles, elle est l'amie indulgente des flemmes épilatoires ;-)

Des poches prises dans la couture peuvent être réalisées.

A porter en journée avec un t-shirt près du corps, des baskets et un headband.

A porter en soirée avec une blouse ajustée du style de Capucine, des talons et une pochette.

le tableau de mensurations

	1	2	3	4	5	6	7
stature	1,68m	1,68m	1,68m	1,68m	1,68m	1,68m	1,68m
tour de taille	63cm	67cm	71cm	75cm	80cm	85cm	91cm
longueur jambe	105	105.5	106	106.5	107.1	107.7	108.4

* Le tour de taille se prend dans le creux de la cage thoracique, plus haut que le nombril.

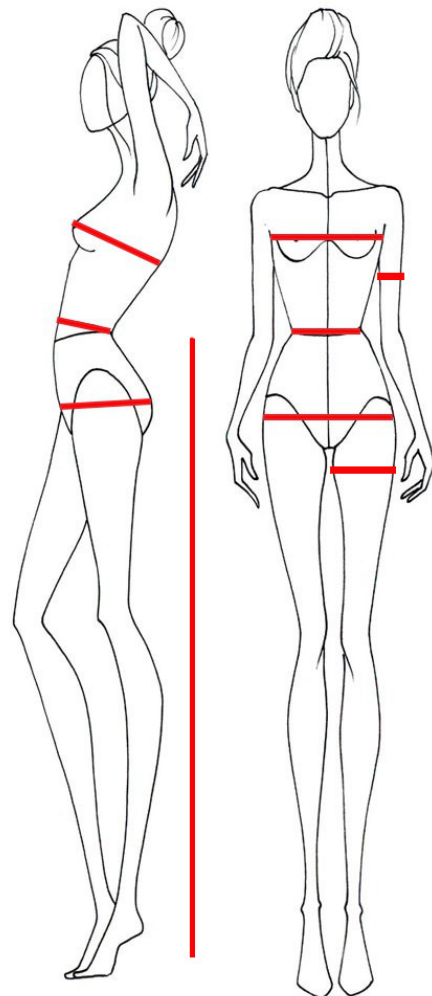
* Le tour de bassin se prend au plus fort des fesses.

* La carrure dos se prend de l'aisselle à l'aisselle.

* Le tour du bras se prend au plus fort du biceps.

* La longueur des jambes se prend de la taille au sol.

* Le tour de cuisse se prend 10cm sous l'entre-jambe.





les fournitures

Type de tissu : un tissu fluide et opaque du type crêpe, crêpe satin, twill, toile synthétique, viscose mais pas trop fine...

Un tissu trop raide marquerait trop les fronces à la taille et alourdirait la silhouette. Difficile également de doubler cette jupe sans surcharger les fronces à la taille. D'où l'importance de choisir un tissu opaque.

	1	2	3	4	5	6	7
tissu si laize 1,40m	2.85m	3m	3.20m	3.20m	3.20m	3.20m	3.20m
élastique largeur 4cm	36cm	38cm	40cm	42cm	44.5cm	47cm	50cm
entoilage thermocollant	15cm x 90cm	15cm x 90cm	15cm x 90cm	15cm x 90cm	15cm x 90cm	15cm x 90cm	15cm x 90cm
fil pour tout coudre	*	*	*	*	*	*	*

légende et abréviations

End/end : endroit du tissu contre endroit du tissu

End/env : endroit du tissu contre envers du tissu

Env/env : envers du tissu contre envers du tissu

ENDROIT DU TISSU

EVERS DU TISSU



coupe du tissu

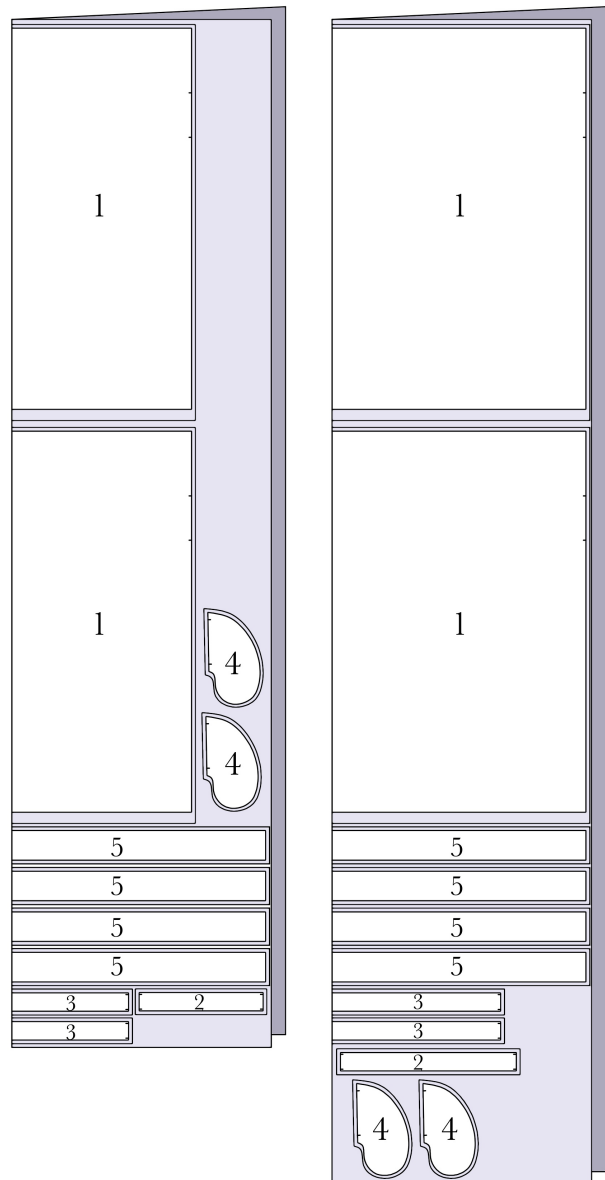
Avant de couper votre tissu, il est préférable de le laver afin d'éviter que votre ouvrage ne rétrécisse au premier lavage... Pour cela, surfilez les bords coupés du tissu et glissez-le dans votre machine réglée sur le programme adapté à l'étoffe. Une fois l'ouvrage cousu, utilisez le même programme pour son entretien.

Les marges de couture ne sont pas comprises dans le patron. Pour ce modèle, ajoutez 3cm à l'ourlet et 1cm partout ailleurs.

COUPE TISSU

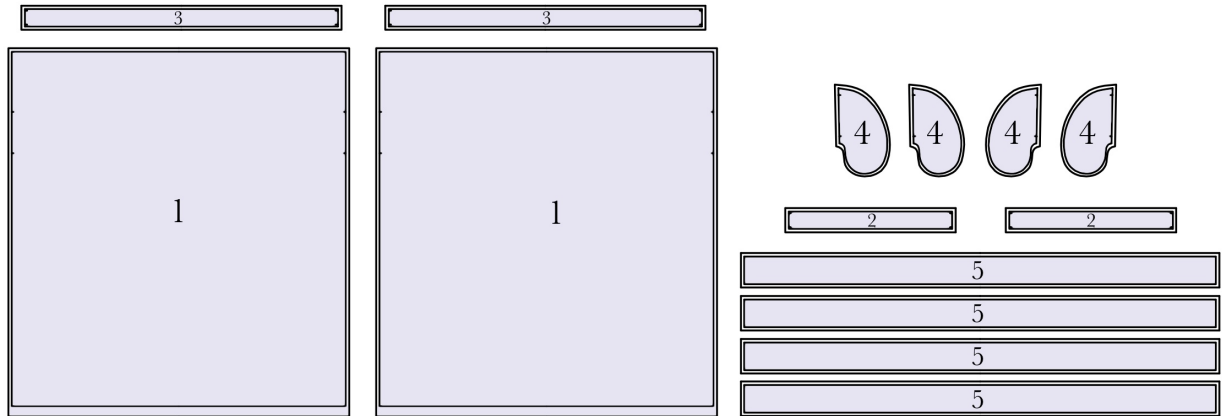
1. Jupe : coupez 2x sur le pli
2. Ceinture devant : coupez 1x en double
3. Ceinture dos : coupez 2x sur le pli
4. Poche : coupez 2x en double
5. Noeud : coupez 4x sur le pli

plan selon laize et taille :



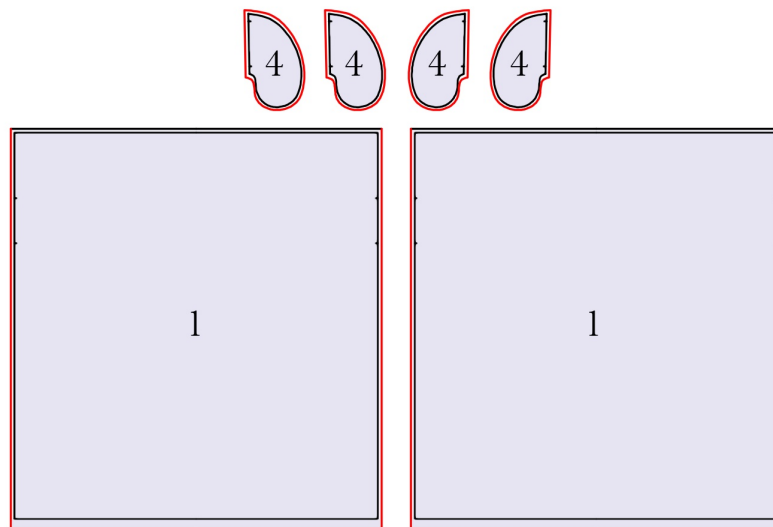


vue d'ensemble des pièces coupées



surfil

Surfilez (faites un point zigzag) les bords des pièces représentés en rouge sur le schéma.



entoilage

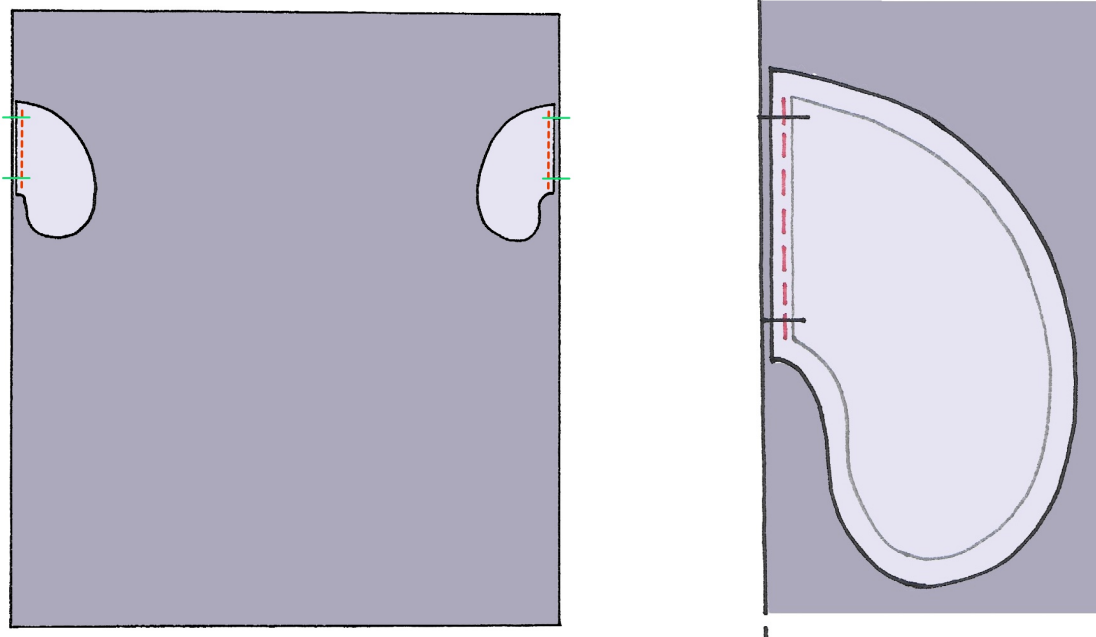
Entoilez les pièces suivantes avec de la toile thermocollante fine.



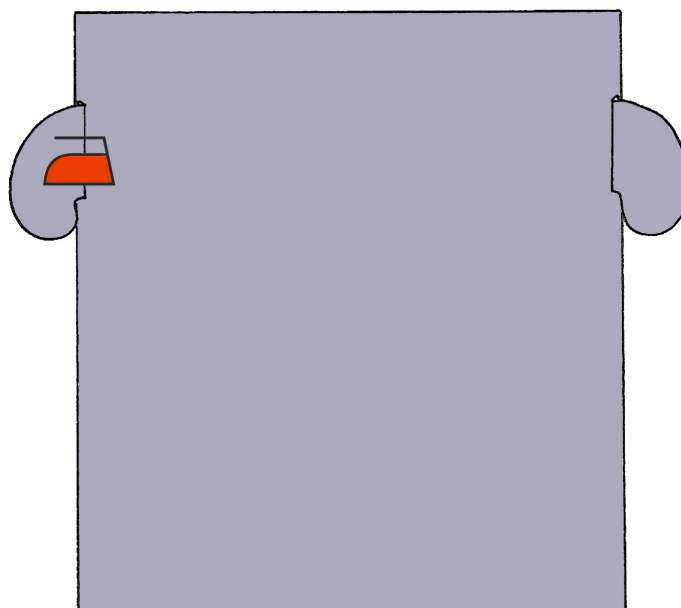
pas à pas de montage

1. LES POUCHES

- Assemblez les poches (4) avec les jupes (1) end/end en faisant correspondre les repères et en plaçant les poches dans le bon sens. Piquez de haut en bas et dans la marge à 2mm de la ligne de couture.



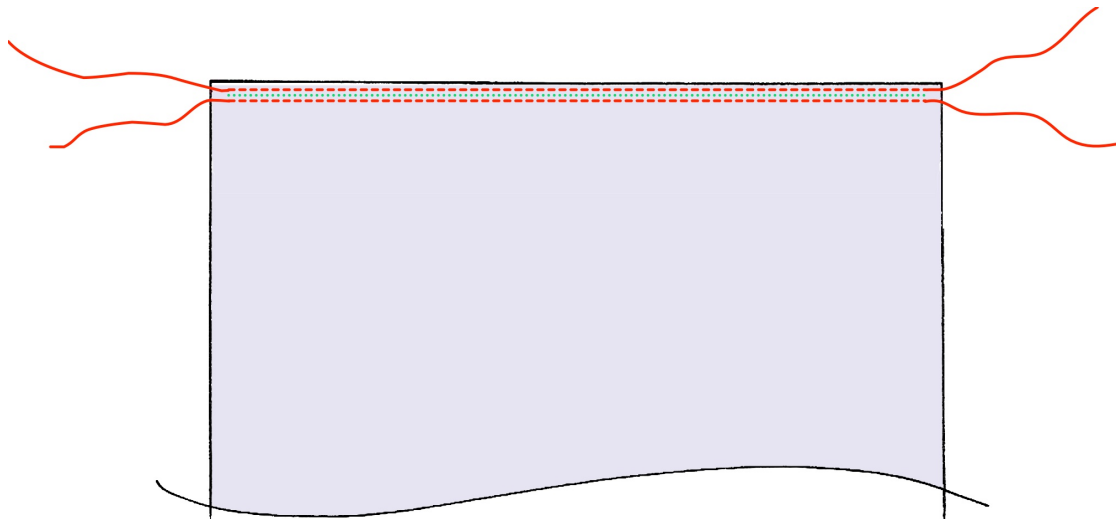
- Rabattez les poches vers l'extérieur et repassez.





2. LES FRONCES

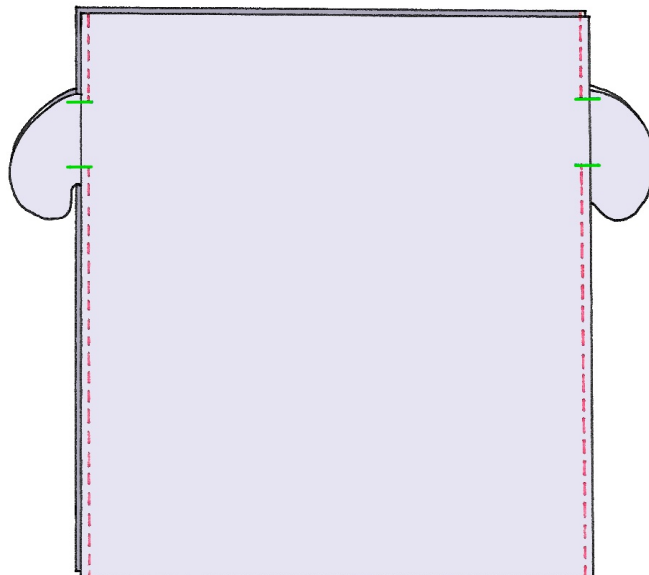
- Préparer des fils de fronce dans le haut des jupes : dans un fil d'une autre couleur, point droit le plus long, à 3mm au-dessus et en-dessous de la ligne de couture, sans points d'arrêt et en laissant 10cm de fil au début et à la fin des coutures. Ne faites pas ces points de bout à bout mais plutôt en commençant et vous arrêtant 2cm avant les bords afin de ne pas prendre les fils de fronces dans les futures coutures des côtés.



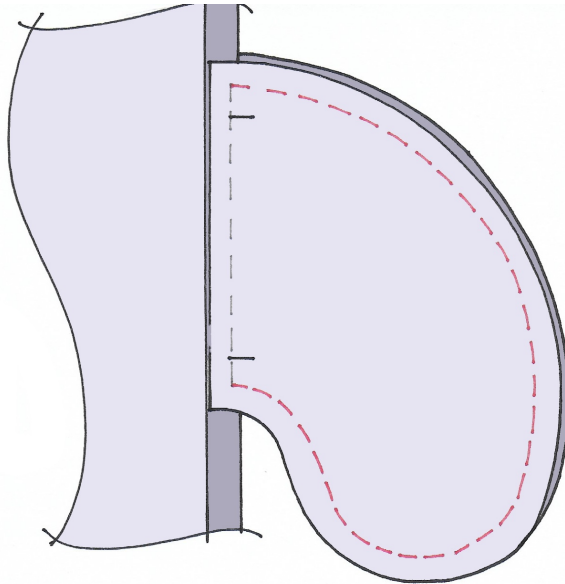
3. LES CÔTÉS

- Assemblez les jupes (1) end/end. Veillez à ce que les poches soient bien rabattues vers l'extérieur.

- Piquez les côtés en interrompant la couture entre les repères de poche. Les poches ne sont pas prises dans cette couture. Ecartez les marges au fer.



- Assemblez les poches (4) deux par deux, end/end en les isolant de la jupe. Piquez le fond des poches.

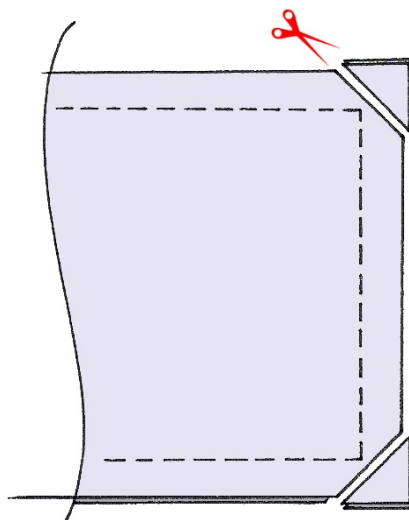


4. LE NOEUD

- Assemblez les bandes de noeud (5) deux par deux end/ end.
- Piquez les longs côtés et un petit côté en pivotant dans les angles.



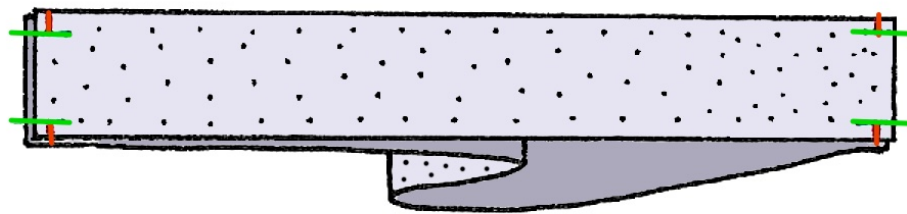
- Crantez les angles cousus.



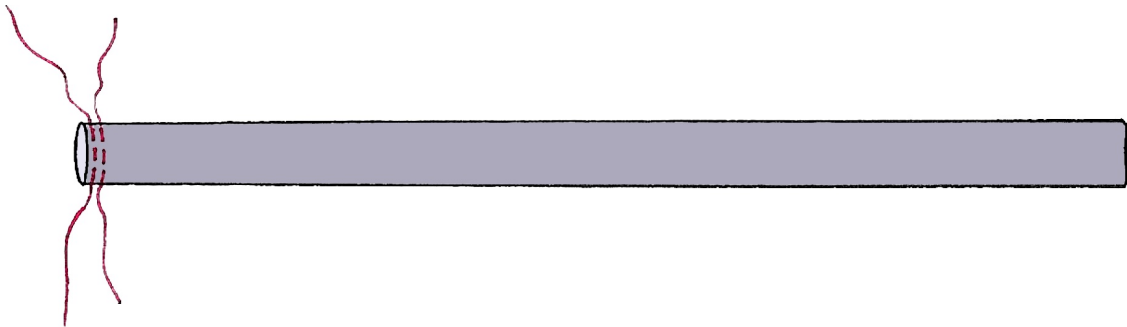
- Retournez les noeuds sur l'endroit en passant par le petit côté resté ouvert.
- Sortez bien les angles et repassez soigneusement.

5. LA CEINTURE

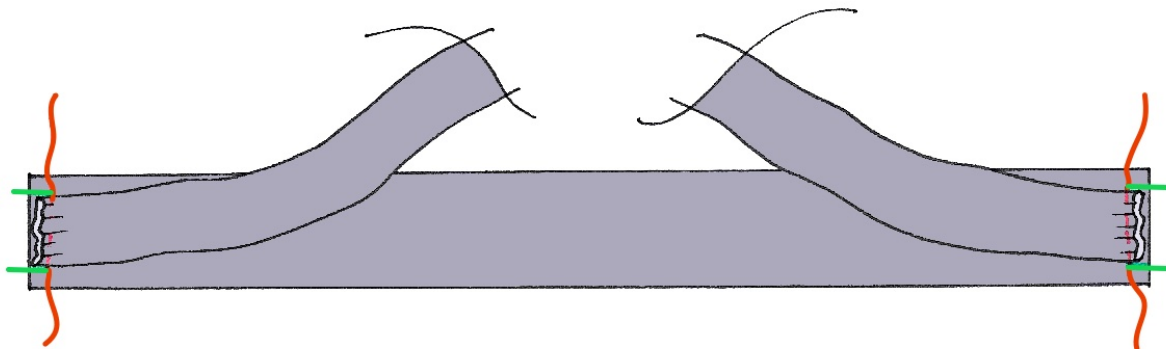
- Assemblez les ceintures entoilées end/end. Piquez les côtés en interrompant la couture entre les repères. Ecartez les marges au fer. Cette ceinture est la ceinture intérieure.



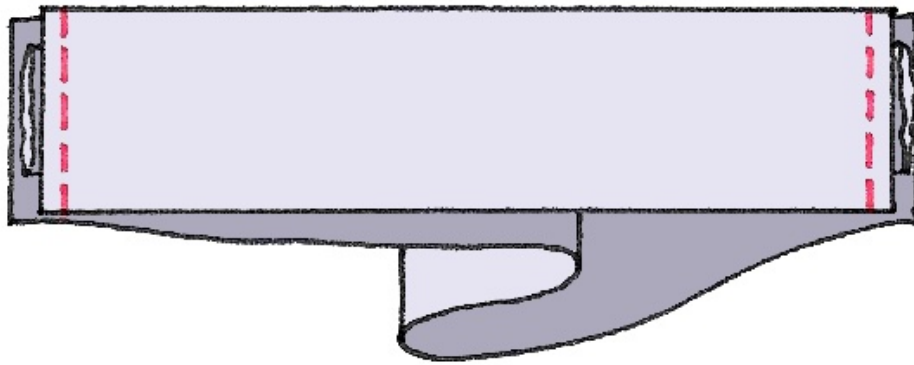
- Préparez des fils de fronces sur les côtés ouverts des noeuds.



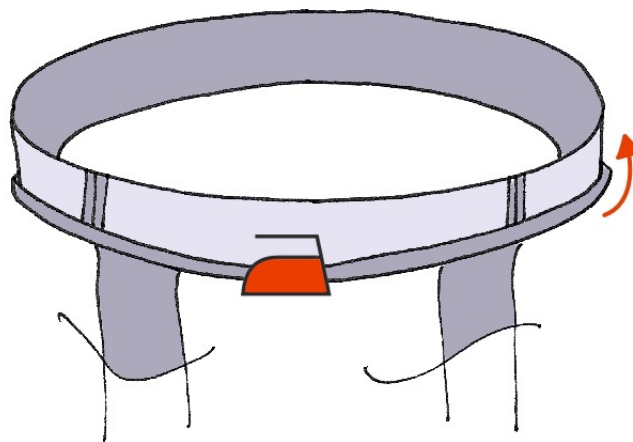
- Assemblez les noeuds avec la ceinture dos (3) non entoilée end/end. Froncez les noeuds pour qu'ils rentrent entre les deux repères sur la ceinture. Faufilez.



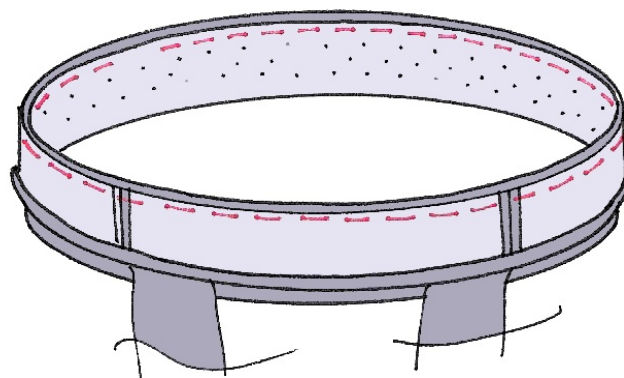
- Assemblez la ceinture devant (2) non entoilée avec la ceinture dos non entoilée (les noeuds sont pris en sandwich) end/end. Piquez les petits côtés. Ecartez les marges au fer. Cette ceinture est la ceinture extérieure.



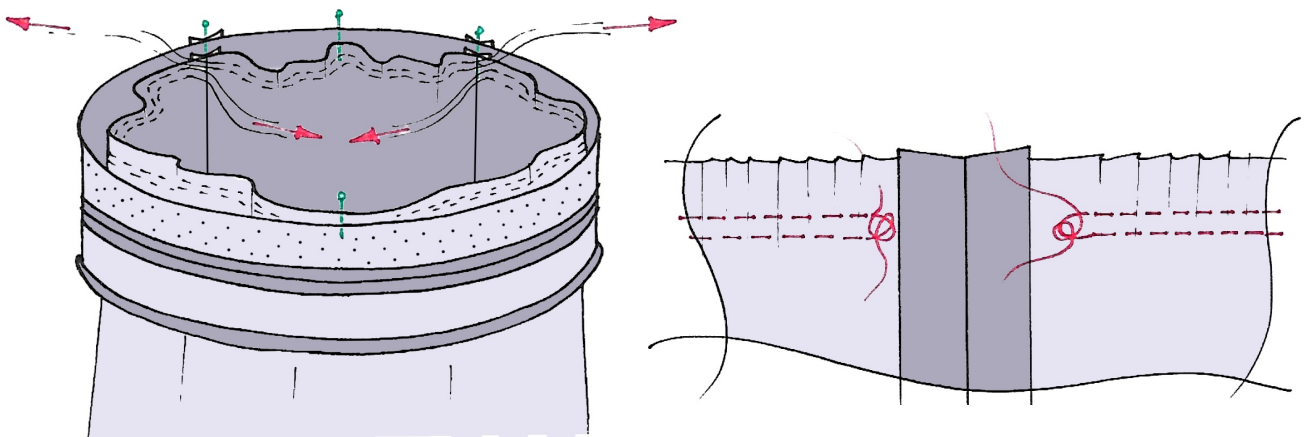
- Pliez la marge de couture inférieure de la ceinture extérieure (non entoilée) env/env. Repassez.



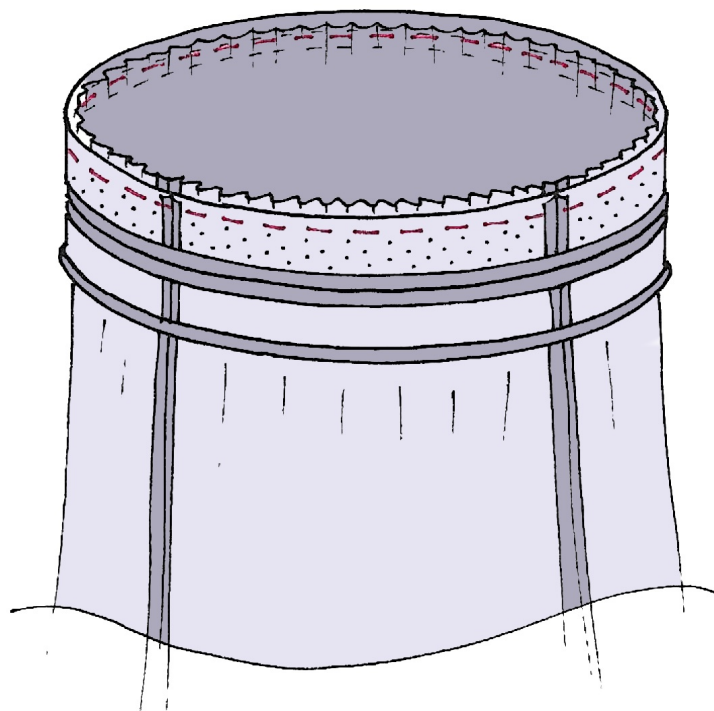
- Assemblez la ceinture extérieure avec la ceinture intérieure end/end. Piquez le tour supérieur en dégageant les noeuds. Ecartez les marges au fer



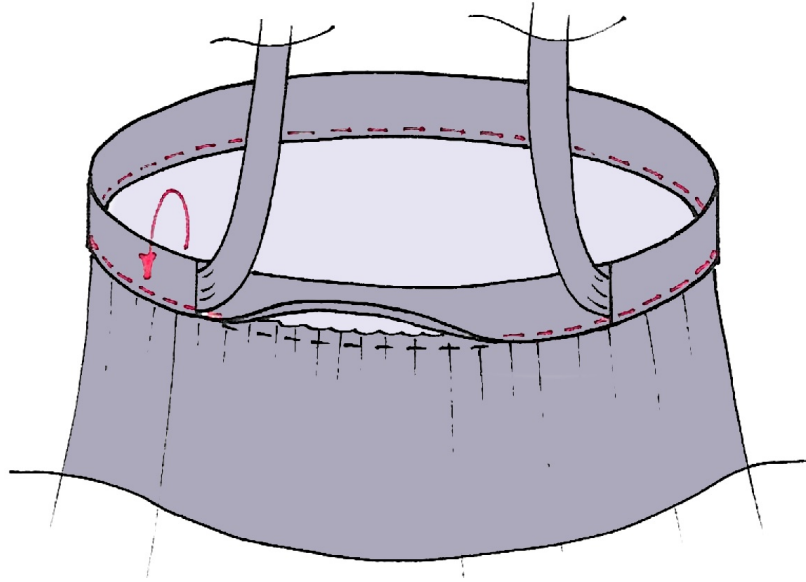
- Assemblez la jupe avec la ceinture intérieure : endroit de la ceinture contre envers de la jupe. Faites correspondre les coutures des côtés et les milieux devant et dos. Tirez sur les fils de fronces (sur les deux fils côté endroit **ou** les deux fils côté envers) pour que la jupe ait la même longueur que la ceinture. Une fois la bonne longueur atteinte, nouez les fils de fronce deux par deux (côté endroit **ou** côté envers) pour fixer cette longueur. Répartissez les fronces harmonieusement sur toute la longueur. Terminez d'épingler la jupe avec la ceinture.



- Piquez tout le tour. Enlevez les fils de fronce. Relevez la ceinture. Repassez les marges vers la ceinture.

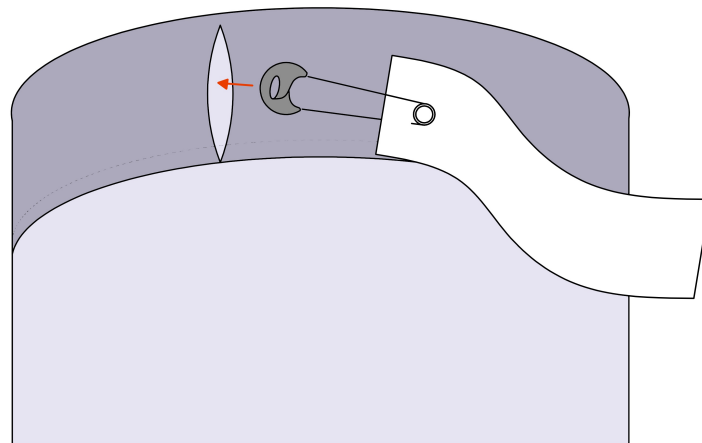


- Rabattez la ceinture extérieure sur l'endroit de la jupe de façon à cacher la couture précédente. Surpiquez le tour à 2mm du pli en dégageant les noeuds.



6. L'ÉLASTIQUE

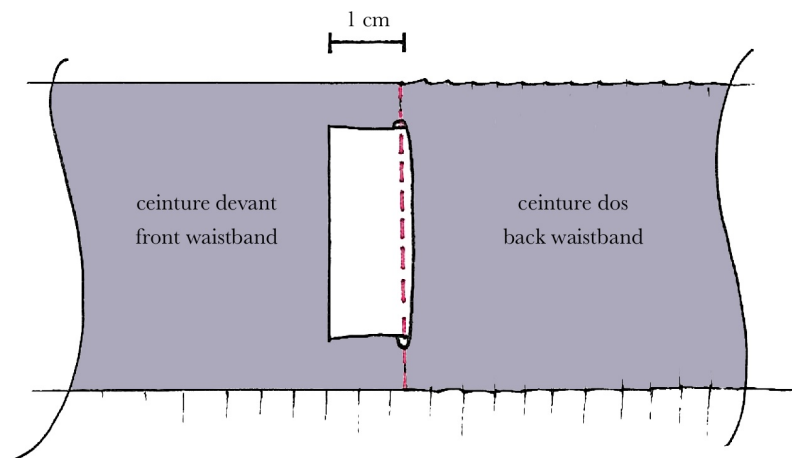
- Attachez une épingle à nourrice à une extrémité de l'élastique.



- Glissez l'élastique dans la ceinture intérieure dos en passant par l'ouverture sur le côté. Attention, il ne faut pas laisser l'extrémité de l'élastique s'échapper dans le trou... Dès qu'il



ne reste qu'1cm d'élastique, bloquez-le en piquant dans la couture de la ceinture et en repoussant le noeud.

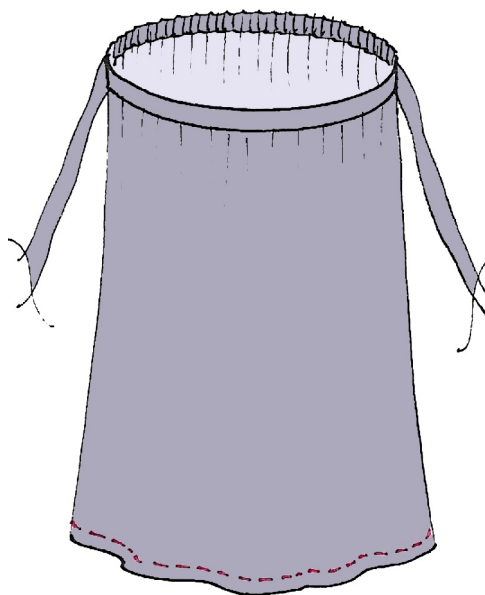


- Ressortez l'autre extrémité de l'élastique par l'autre trou. Fixez avec l'épingle à nourrice pour pouvoir essayer la jupe et ajuster la longueur de l'élastique pour que les coutures soient sur les côtés.
- Fixez la deuxième extrémité comme la première.

7. L'OURLET

Afin que la jupe reste fluide dans le bas, il est préférable de faire un ourlet simple même si la finition intérieure est moins jolie qu'avec un ourlet double.

- Pliez le bas de la jupe sur 3cm env/env. Piquez à 2,5cm.



Pour une jolie silhouette, porter Pastel très haute à la taille, la ceinture bien serrée.



Bravo !

Vous êtes arrivé au bout de votre ouvrage. Il ne vous reste qu'à vous y glisser ou à l'offrir et à chuchoter à qui a des oreilles « c'est moi qui l'ai fait ».

N'oubliez pas de nous montrer votre réalisation et de faire part de vos impressions et de vos idées sur les réseaux sociaux en utilisant les hashtags :

#patronpastel et #blousetterose

Retrouvez Blousette Rose sur :

Instagram



Facebook



Pinterest



Le livre :

L'Atelier couture de Blousette Rose

édition : www.creapassions.com



A bientôt !