

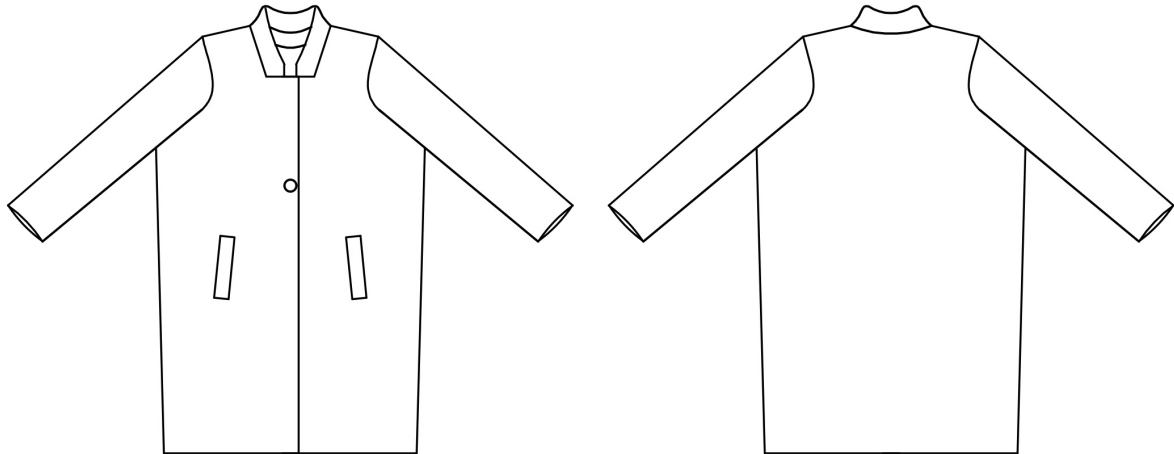


Ive - Le Manteau Long

pas à pas de montage



le modèle



Ive est un manteau long pour les sorties citadines. Un basique chic intemporel pour pour la garde-robe féminine.

- manteau droit
- longueur : genoux
- col posé sur un angle
- poches à pattes raglan
- fermé par un bouton
- doublure avec aisance

le tableau de mensurations

	1	2	3	4	5	6	7
stature	1,68m	1,68m	1,68m	1,68m	1,68m	1,68m	1,68m
tour de poitrine	83cm	87cm	91cm	95cm	100cm	105cm	111cm
tour de bassin	90cm	94cm	98cm	102cm	107cm	112cm	118cm
carrure dos	34cm	35cm	36cm	37cm	38,25cm	39,5cm	41cm
longueur bras	61,5cm	62cm	62,5cm	63cm	63,6cm	64,2cm	64,9cm
tour du bras	26cm	27cm	28cm	29cm	30,25cm	31,5cm	33cm

* Le tour de taille se prend dans le creux de la cage thoracique, plus haut que le nombril.

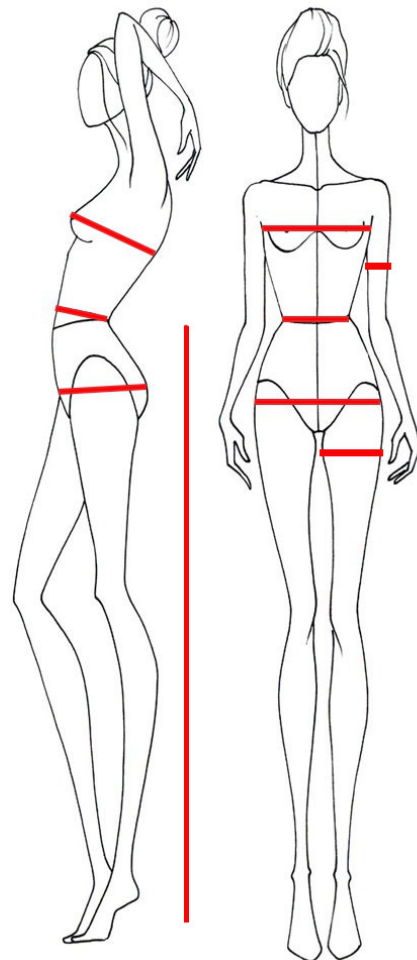
* Le tour de bassin se prend au plus fort des fesses.

* La carrure dos se prend de l'aisselle à l'aisselle.

* Le tour du bras se prend au plus fort du biceps.

* La longueur des jambes se prend de la taille au sol.

* Le tour de cuisse se prend 10cm sous l'entre-jambe.





les fournitures

Type de tissu : lainage moyen à épais type drap de laine, laine bouillie, laine foulée, sergé de laine, ...

Doublure fine permettant un enfilage aisé, non statique et respirante type : taffetas d'acétate, satin d'acétate, pongé d'acétate. ([voir l'article sur les doublures sur le blog](#))

	1	2	3	4	5	6	7
Tissu laize 1,40m	2,20m	2,20m	2,20m	2,20m	2,20m	2,20m	3m
Doublure laize 1,40m	1,80m	1,80m	1,80m	1,80m	1,90m	1,90m	1,90m
entoilage thermocollant pour lainage	110cm x 90 cm	110cm x 90 cm	110cm x 90 cm	110cm x 90 cm	110cm x 90 cm	110cm x 90 cm	110cm x 90 cm
boutons diamètre 2,5cm	1	1	1	1	1	1	1
fil pour tout coudre	*	*	*	*	*	*	*

légende et abréviations

End/end : endroit du tissu contre endroit du tissu

End/env : endroit du tissu contre envers du tissu

Env/env : envers du tissu contre envers du tissu

ENDROIT TISSU

ENVERS TISSU

ENDROIT DOUBLURE

ENVERS DOUBLURE



coupe du tissu

Avant de couper votre tissu, il est préférable de le laver afin d'éviter que votre ouvrage ne rétrécisse au premier lavage... Pour cela, surfilez les bords coupés du tissu et glissez-le dans votre machine réglée sur le programme adapté à l'étoffe. Une fois l'ouvrage cousu, utilisez le même programme pour son entretien.

Les marges de couture ne sont pas comprises dans le patron. Pour ce modèle, ajoutez 1cm partout.

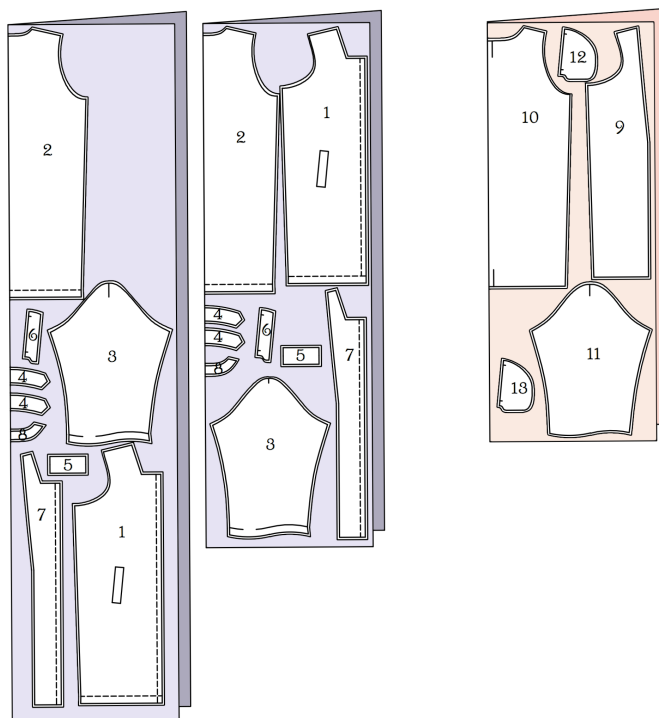
COUPE TISSU

1. Devant : coupez 1x en double
2. Dos : coupez 1x sur le pli
3. Manche : coupez 1x en double
4. Col : coupez 2x sur le pli
5. Patte de poche : coupez 1x en double
6. Propreté fond de poche : coupez 1x en double
7. Parementure devant : coupez 1x en double
8. Parementure dos : coupez 1x sur le pli

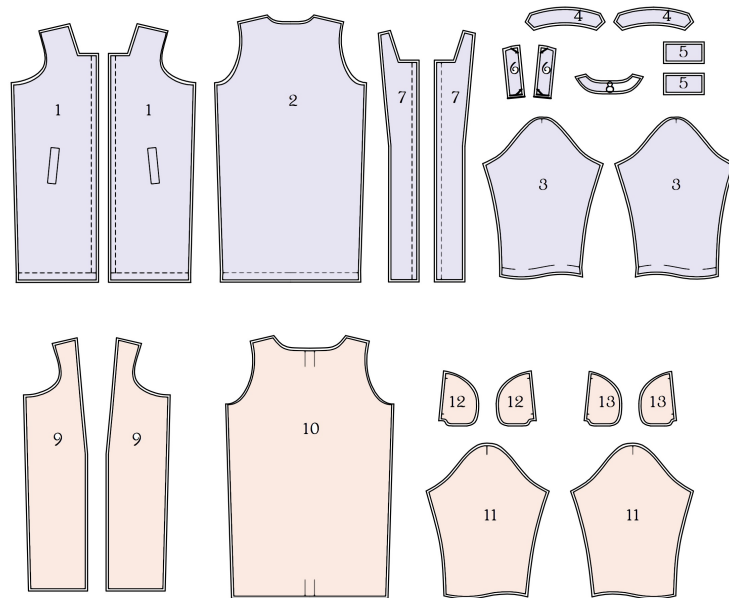
COUPE DOUBLURE

9. Doublure devant : coupez 1x en double
10. Doublure dos : coupez 1x sur le pli
11. Doublure manche : coupez 1x en double
12. Fond de poche dessous : coupez 1x en double
13. Fond de poche dessus : coupez 1x en double

plan selon taille :



vue d'ensemble des pièces coupées

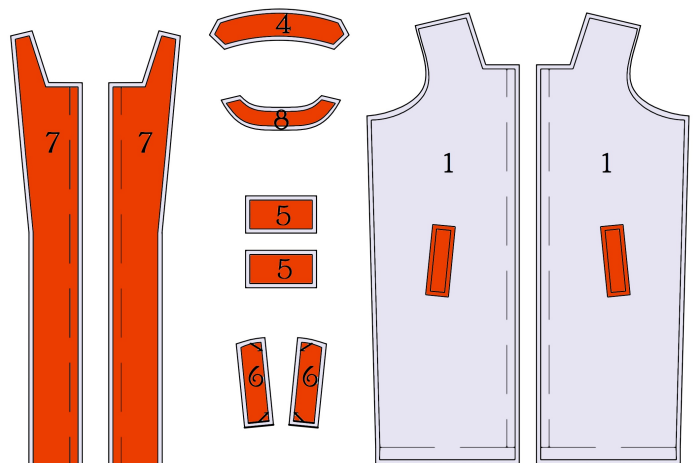


surfil

Ce modèle étant doublé, il n'est pas nécessaire de surfiler les pièces.

entoilage

Entoilez les pièces suivantes avec de la toile thermocollante fine.
Avant d'entoiler les emplacements de poches sur les devants, transférez les repères d'emplacement de poches sur l'endroit du tissu à l'aide d'un carbone discret.

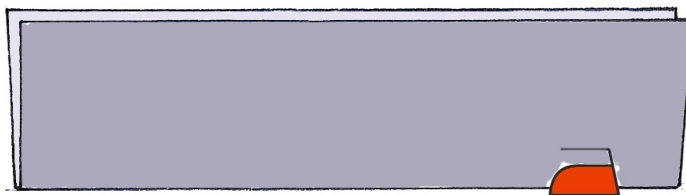




pas à pas de montage

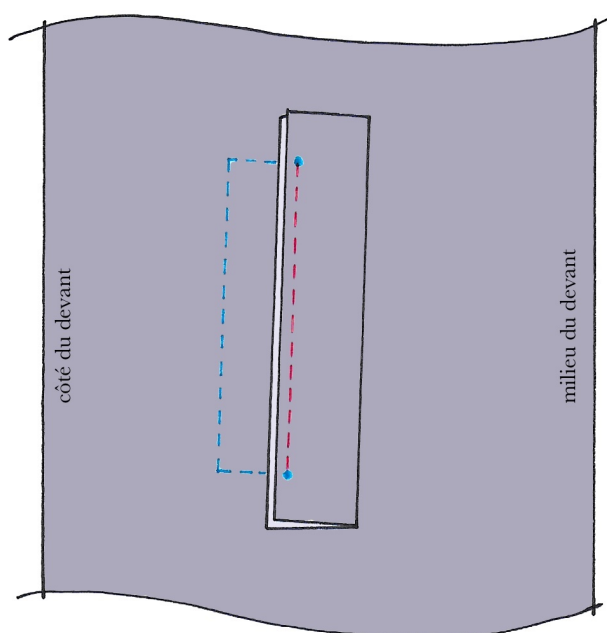
1. LES POCHE RAGLAN AVEC PATTES

- Piez les pattes de poche (5) en deux env/env. Repassez pour marquer le pli.



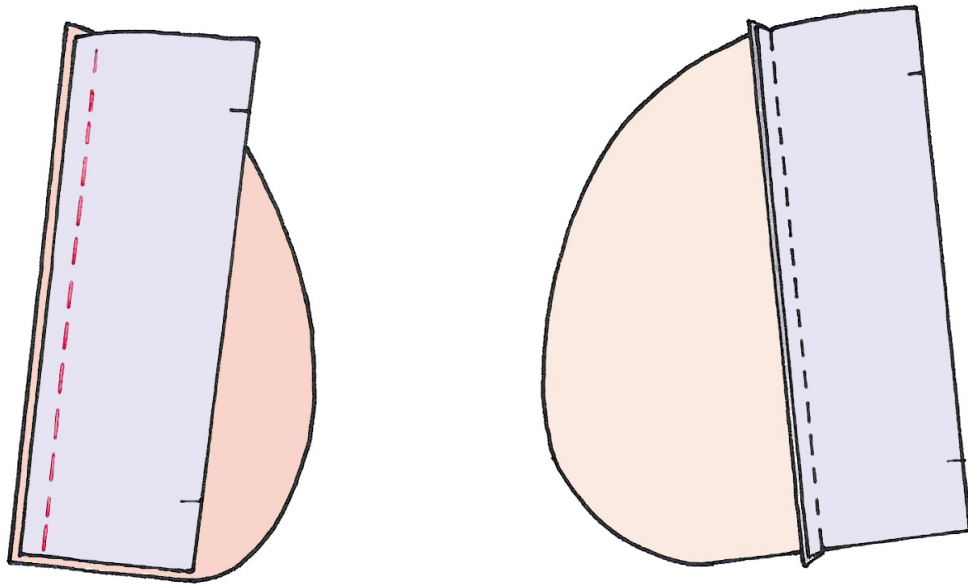
- Posez les pattes (5) sur l'end des devants (1), le long de l'oblique intérieure (vers le milieu du vêtement) : les repères des pattes correspondent avec les angles des pattes dessinées sur les devants, les marges de couture des pattes sont vers le cadre dessiné sur les devants.

- Piquez sur la ligne de couture, exactement du repère au repère.

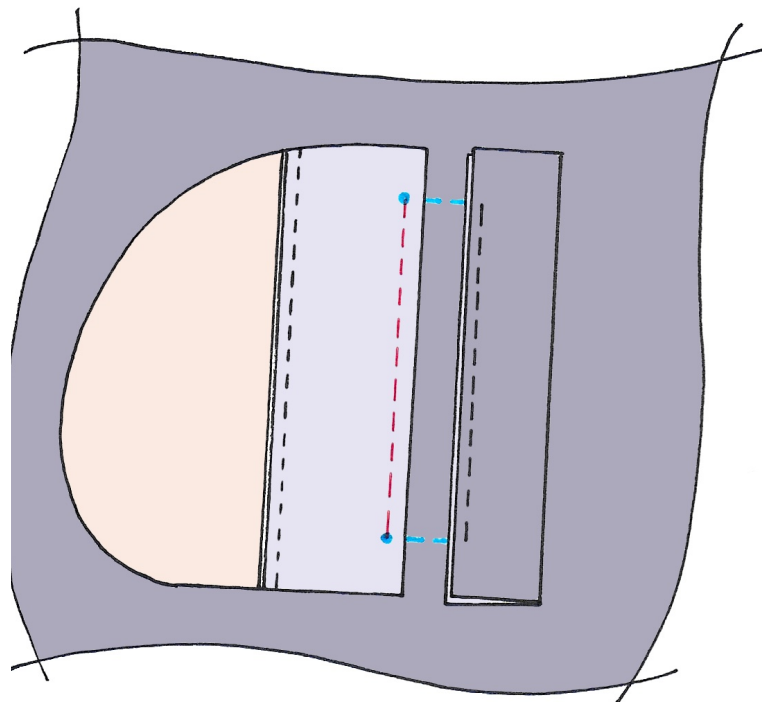




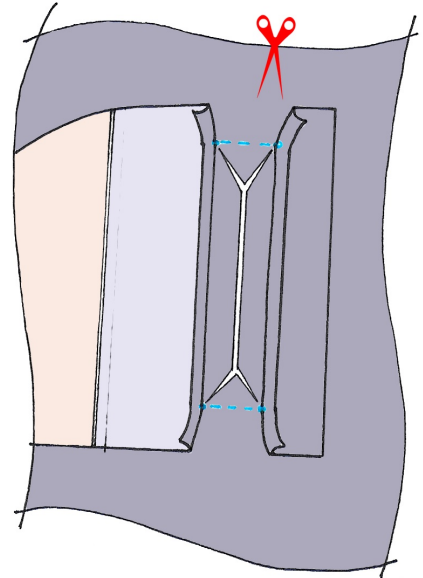
Assemblez la bande de propreté (6) avec le dessus de fond de poche (13) end/end. Piquez la droite. Repassez les marges de couture vers le fond de poche en doublure.



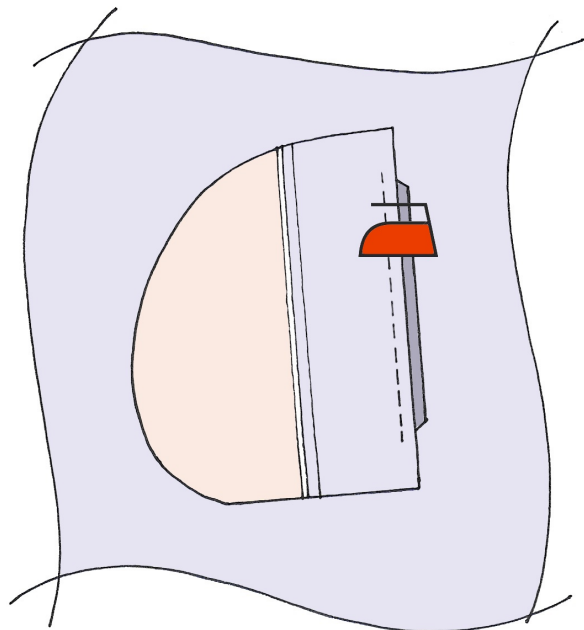
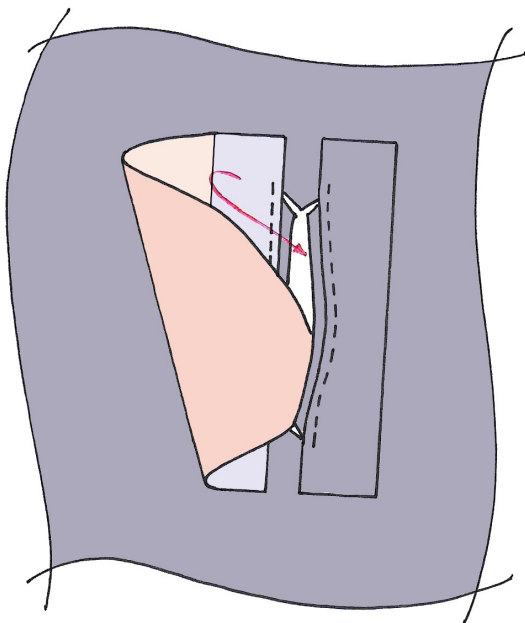
- Assemblez les bandes de propreté (6) avec les devants (1) end/end. Faites correspondre les repères avec le cadre dessiné. Piquez exactement du repère au repère.



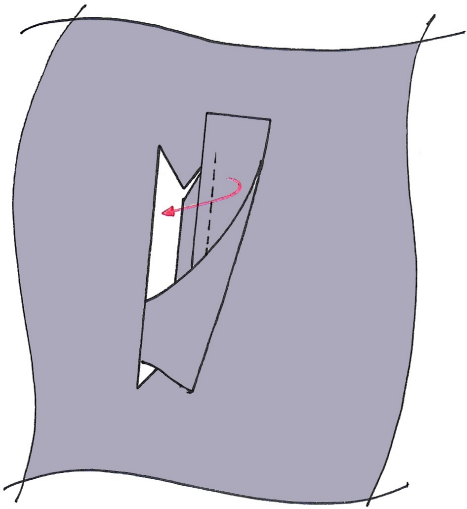
- Dégagez les bandes de propreté et les pattes pour inciser les devants (1) en « Y » jusqu'aux derniers points de couture. Attention, c'est une étape délicate demandant de la précision.



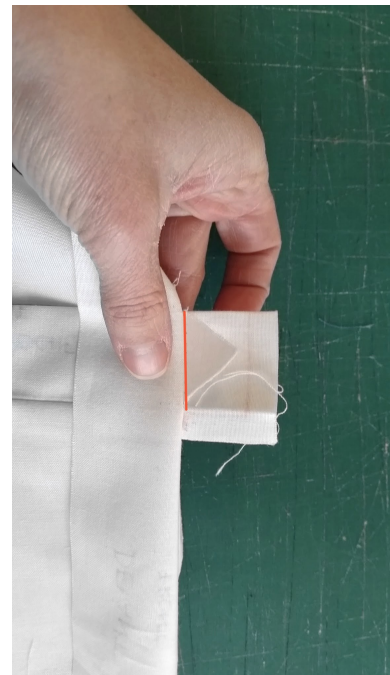
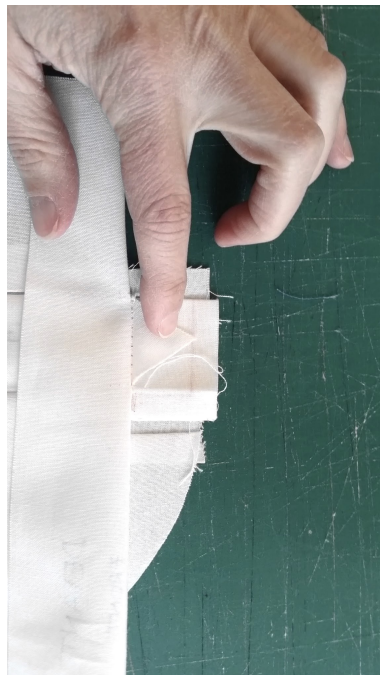
- Passez l'ensemble dessus de fond de poche et bande de propreté par la fente pour les rabattre sur l'envers des devants. Les pattes restent sur l'endroit. Repassez.



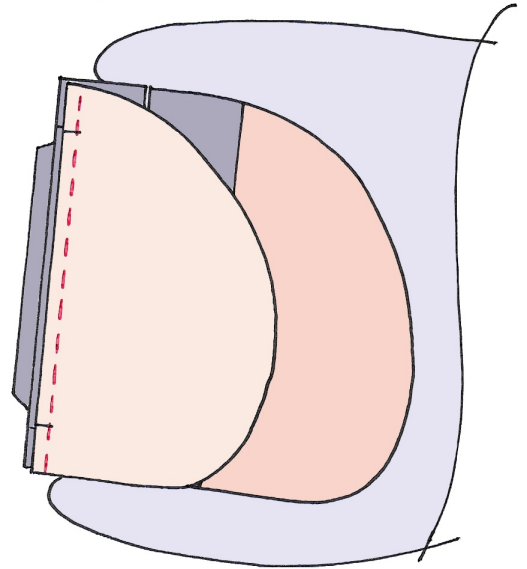
- Rabattez les pattes (5) vers le côté extérieur en passant leurs extrémités par les fentes..
Repassez.



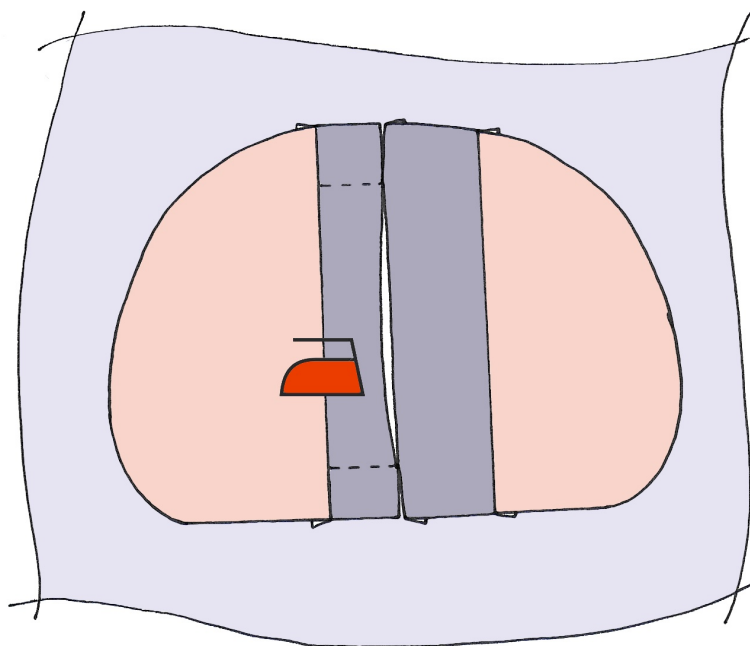
- Isolez les petits rectangles résultants de la coupe en « Y » et les extrémités des pattes.
Dégagez le reste. Piquez le long du pli marqué au fer.



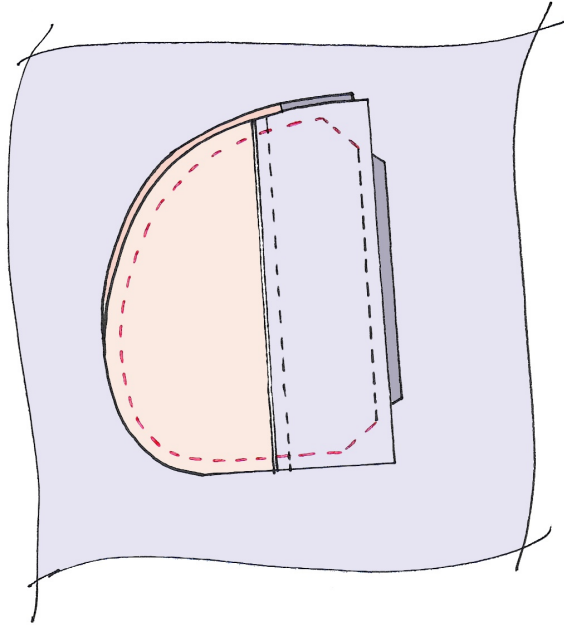
- Sur l'envers du manteau, dégagez les dessus de fond de poche. Assemblez les dessous de fond de poche (12) en doublure avec la marge de couture des pattes end/end, en alignant les repères.
- Piquez sans prendre les devants dans la couture.



- Rabattez les dessous (12) en doublure. Repassez.

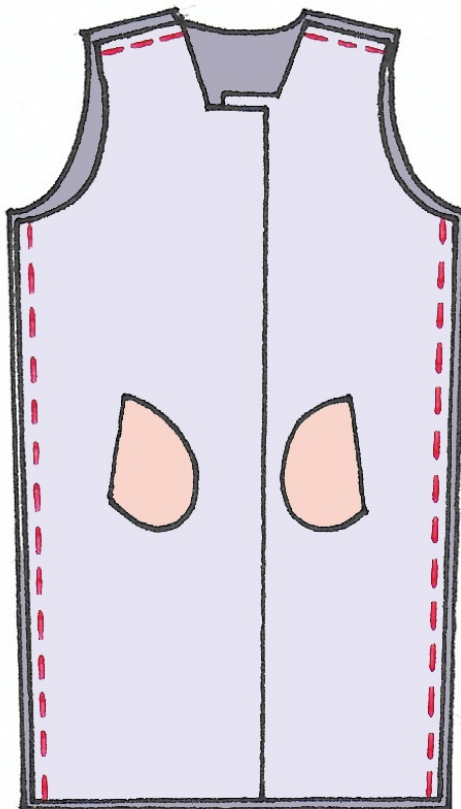


- Assemblez les fond de poche en doublure end/end. Piquez le tour des poches en commençant et terminant les coutures aux repères et sans prendre le manteau dans la couture.

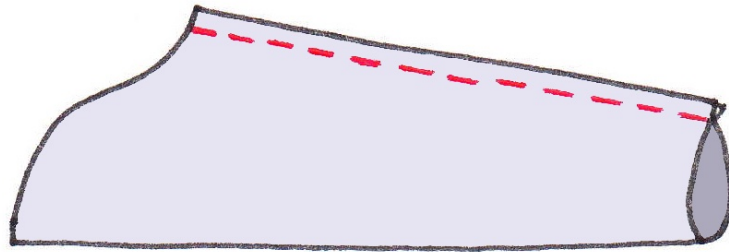


2. LE MANTEAU EXTERIEUR

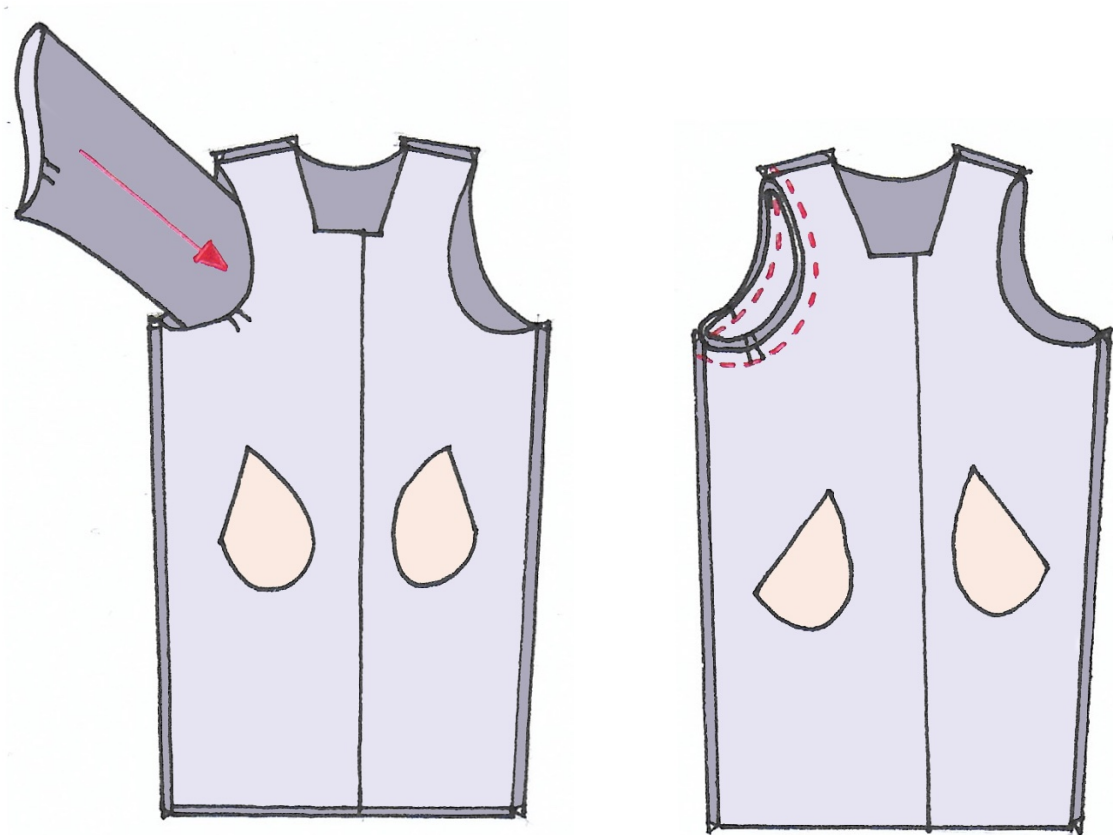
- Assemblez les devants (1) avec le dos (2). Piquez les épaules. Ecartez les marges au fer.
- Piquez les côtés. Ecartez les marges au fer.



- Pliez les manches (3) end/end. Piquez les côtés. Ecartez les marges au fer.



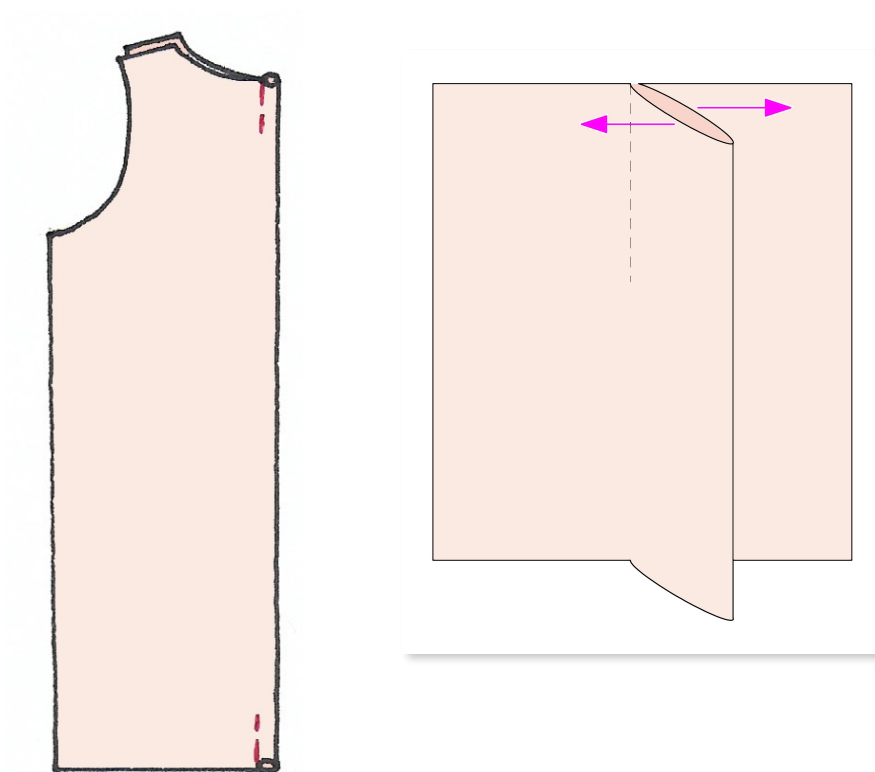
- Retournez les manches sur l'endroit et le manteau sur l'envers.
- Glissez les manches dans le manteau en faisant correspondre les repères.
- Piquez les emmanchures.



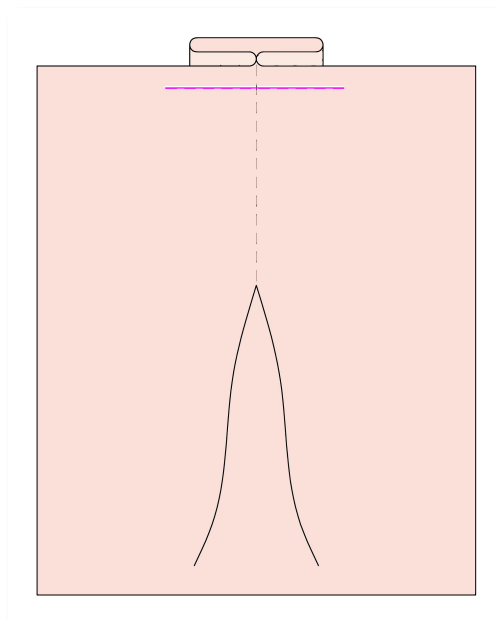
3. LA DOUBLURE

Faites les plis creux dans le dos de la doublure (10) :

- Pliez le dos (10) au milieu, end/end pour faire correspondre les lignes repères.
- Piquez sur les lignes repères dans le haut et dans le bas du dos.
- Ecartez les plis creux. Repassez.



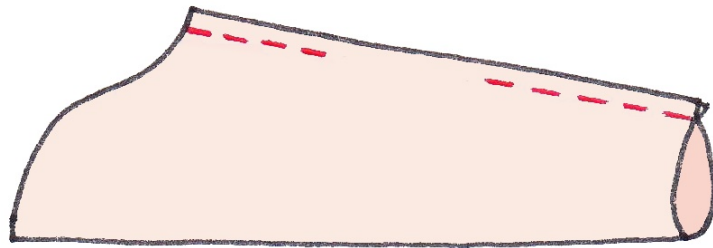
- Fixez les plis creux en les piquant dans les marges de couture.





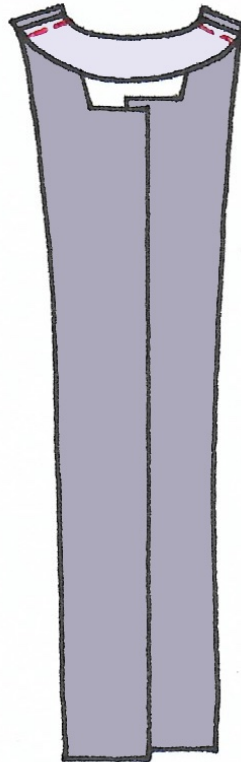
- Assemblez les devants en doublure (9) avec le dos en doublure (10) end/end. Piquez les épaules et les côtés. Ecartez les marges au fer.

- Assemblez les manches en doublure (11) comme pour le manteau MAIS laissez une ouverture de 20cm dans la couture de côté d'une des manches.



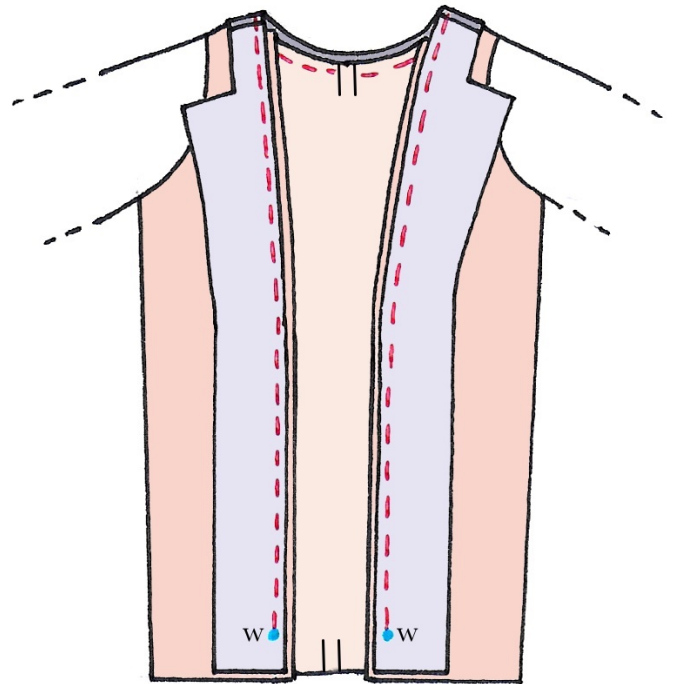
4. LA PAREMENTURE

- Assemblez la parementure devant (7) avec la parementure dos (8) end/end. Piquez les épaules. Ecartez les marges au fer.

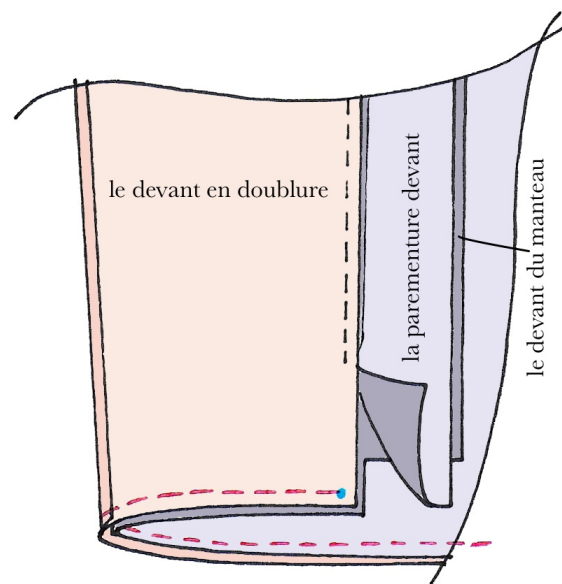


5. L'OURLET AVEC AISANCE

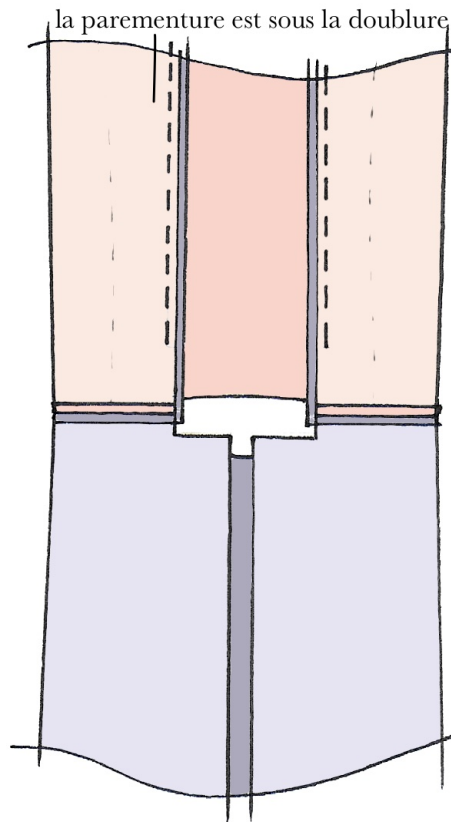
- Epinglez la parementure avec la doublure, du haut (milieu dos) jusqu'aux repères « w », end/end. Piquez de « w » à « w ».



- Assemblez le bas de la doublure avec le bas du manteau end/end. Piquez de l'angle de la doublure jusqu'à l'angle de la doublure opposé.

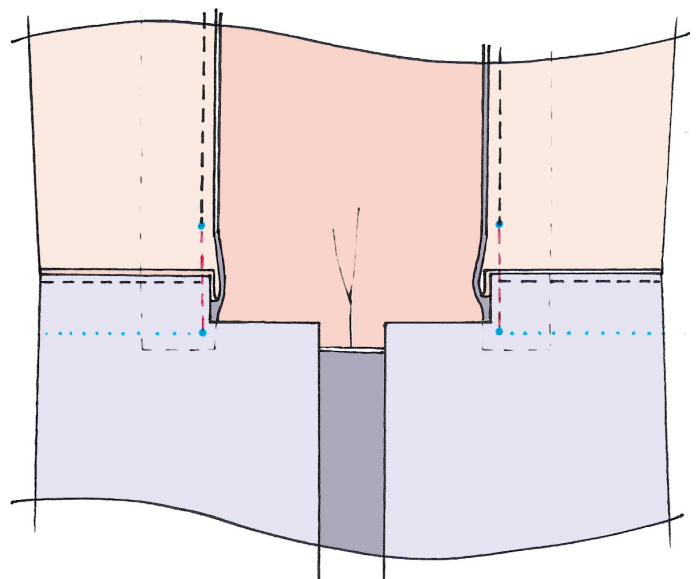


- Positionnez les pièces pour la suite du montage : la parementure est sous la doublure (end/end). La doublure et le manteau sont séparés.

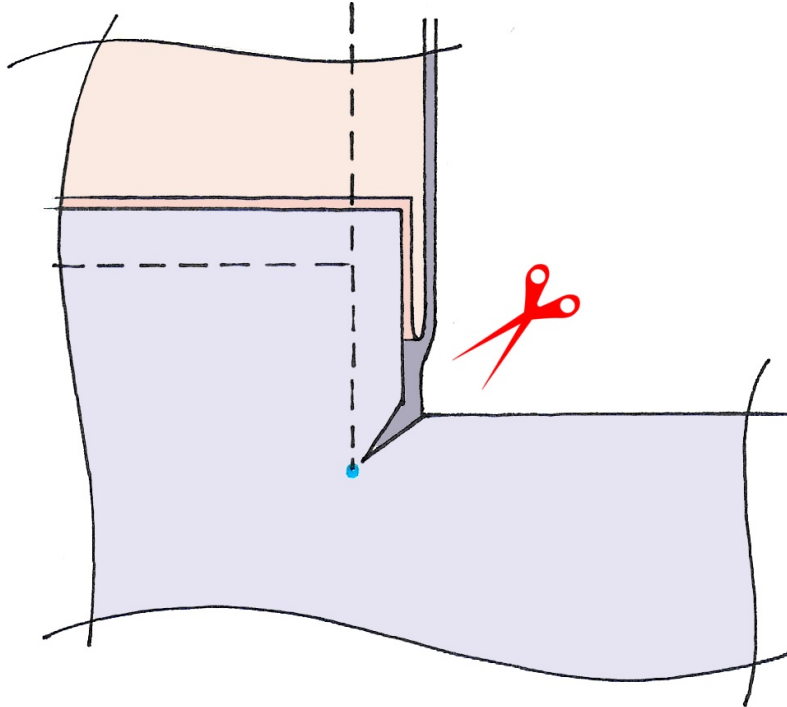


- Faites coïncider l'angle intérieur de l'ourlet du manteau avec l'angle inférieur de la parementure. La doublure présente alors un surplus.

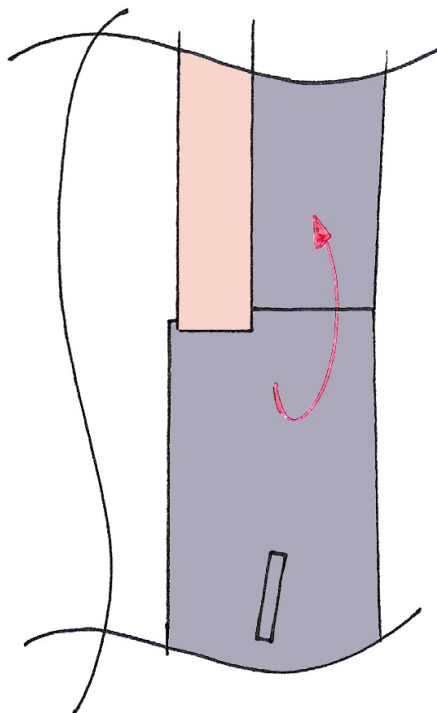
- Pliez le surplus de tissu de la doublure sous l'ourlet du manteau pour pouvoir mettre le tout bien à plat entre le repère « w » et le bas de la parementure. Piquez de « w » jusqu'à l'angle intérieur de l'ourlet.



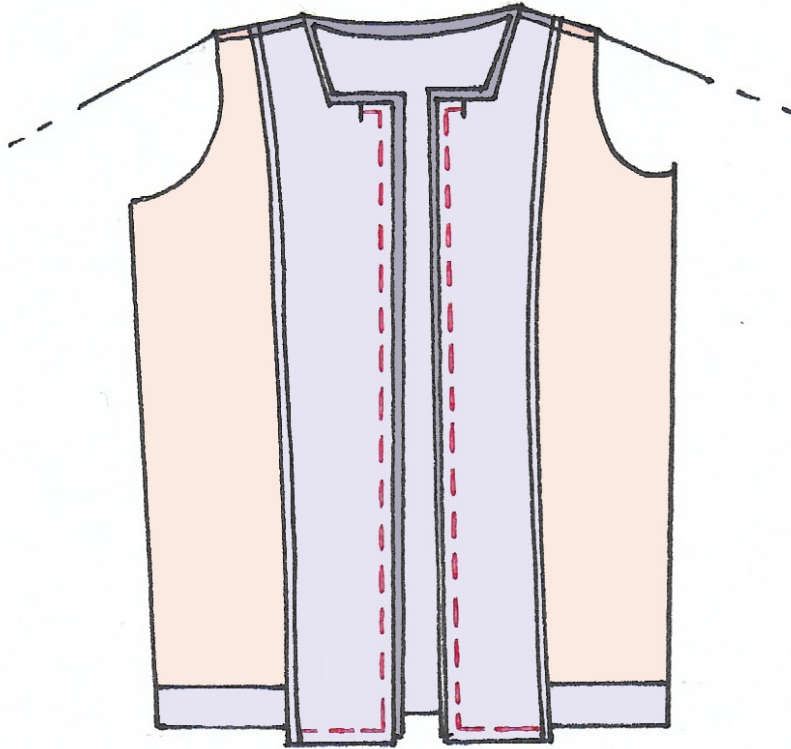
- Crantez l'angle intérieur de l'ourlet du devant sans couper dans la parementure.



- Replacez la parementure à côté de la doublure.
- Grâce au cran, placez le manteau en laine contre la doublure et la parementure end/end.



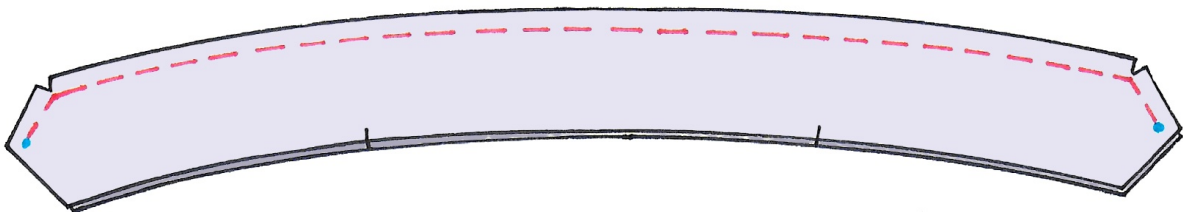
- En pivotant dans les angles, piquez le bas de la parementure et des devants et le milieu du manteau jusqu'aux repères « y ». Il s'agit donc de faire deux coutures séparées.



6. LE COL

- Assemblez les cols end/end. Piquez le haut des cols, du point « y » au point « y », en pivotant dans les angles.

- Crantez les angles cousus.



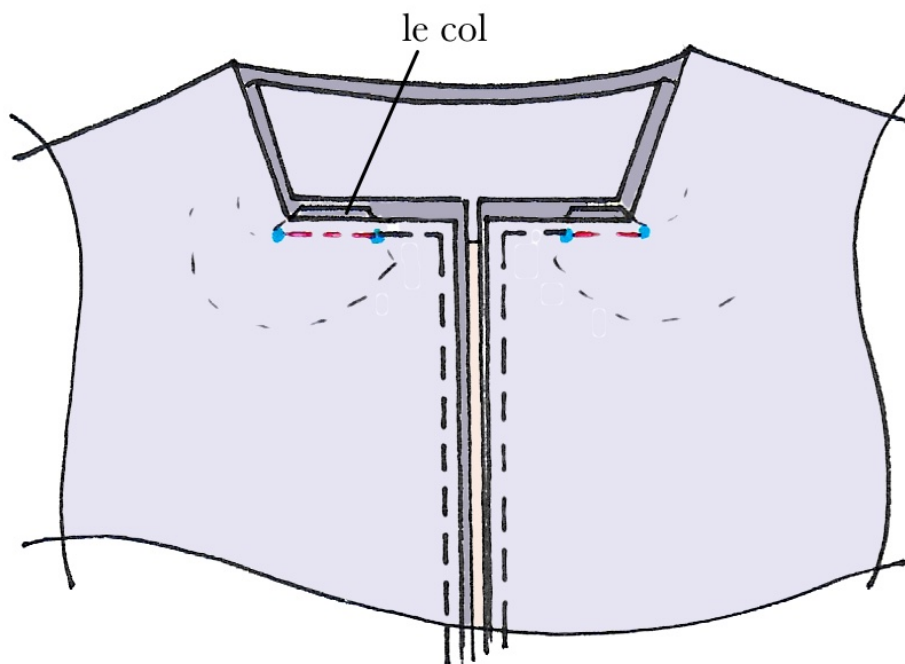
- Retournez le col sur l'endroit. Repassez.



- Insérez le col entre le manteau et la parementure. Le col entoilé est contre la parementure. Le bord cousu du col (repère « y ») vient se loger contre la couture interrompue au point « y ». Les points « x » correspondent.

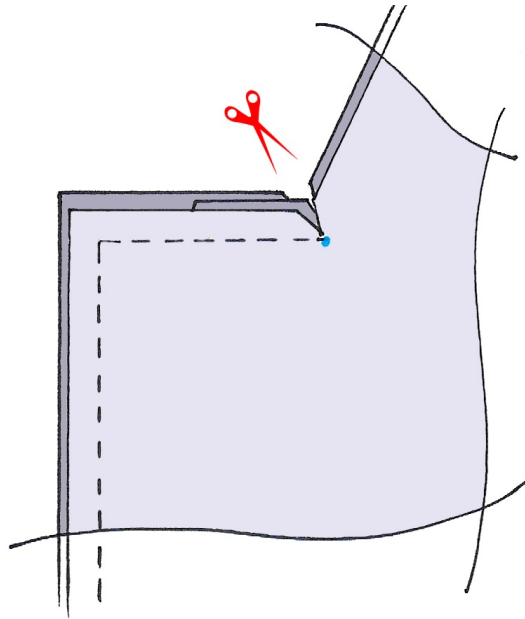


- Piquez le sandwich de « y » à « x ». Tout ceci est à faire des deux côtés. Attention à ne pas faire vriller l'ouvrage.



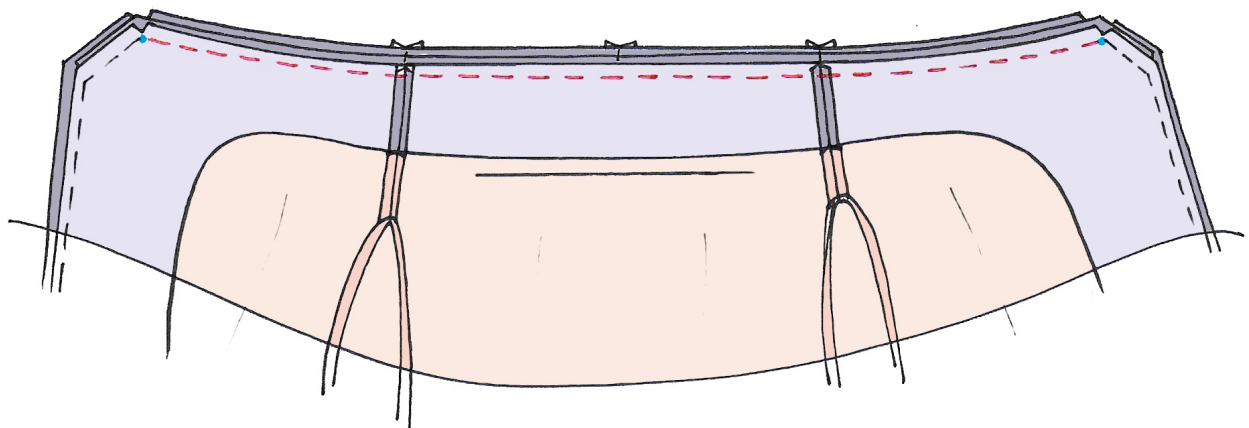


- Crantez les 4 angles « x » (2 pour les devants et 2 pour les parementures) sans couper dans le col. Il est important de faire cette étape soigneusement... Si le cran va trop loin, il y aura un trou... Si le cran est trop timide, les tissus se placeront mal et il sera difficile de coudre le tout sans grimaces. Le cran doit être fait exactement jusqu'au dernier point de couture.



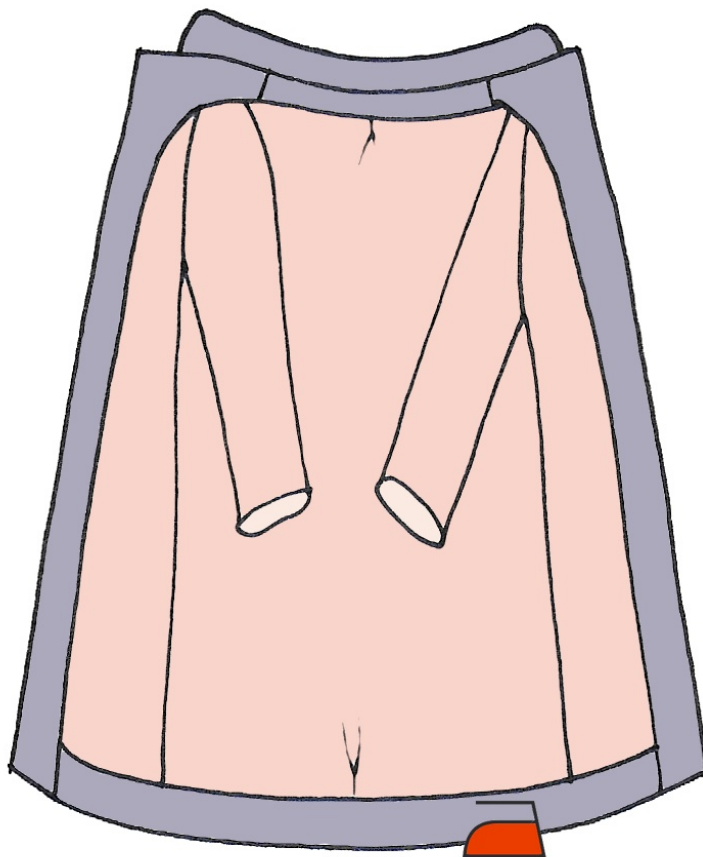
- Grâce aux crans réalisés, placez le reste du col le long de l'encolure du manteau et de la parementure. Les milieux dos correspondent ainsi que les repères du col avec les coutures d'épaule. Le manteau et la parementure sont end/end.

- Piquez le sandwich du point « x » au point « x ».





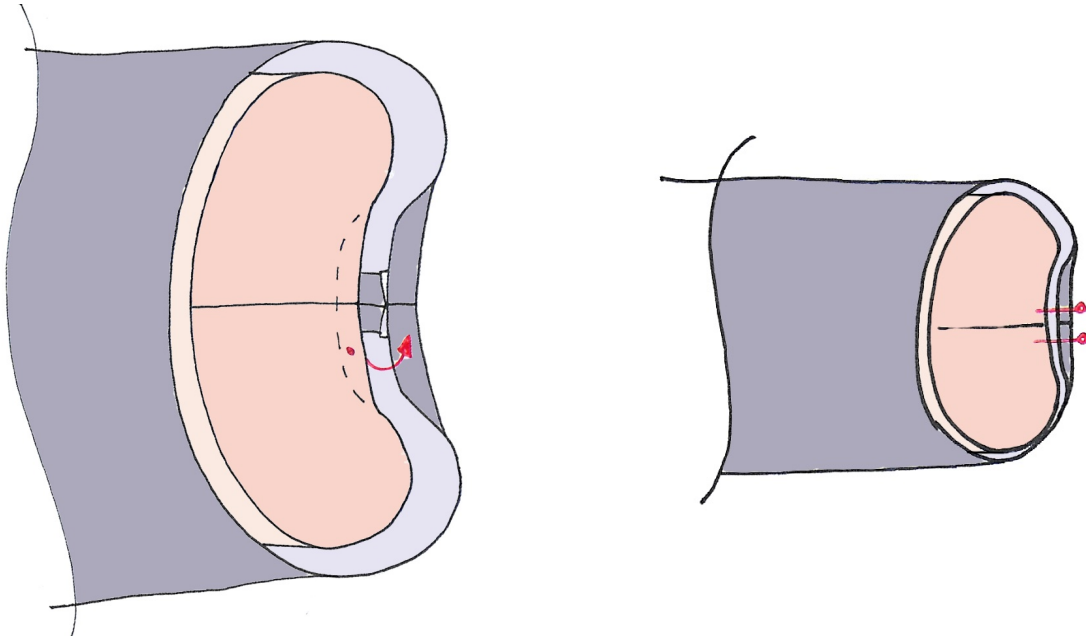
- Crantez les angles supérieurs des parementures et des devants et la courbe du col.
- Crantez les angles inférieurs des parementures.
- Repassez les marges de couture en laine vers la doublure.
- Retournez le tout sur l'endroit en passant par l'ouverture dans la manche.
- Dans le bas du manteau, pliez les 3cm de l'ourlet env/env (sur la ligne repère du patron) en dégageant la doublure. Il y a ainsi 3cm de laine à l'intérieur du manteau. Repassez pour marquer le pli.



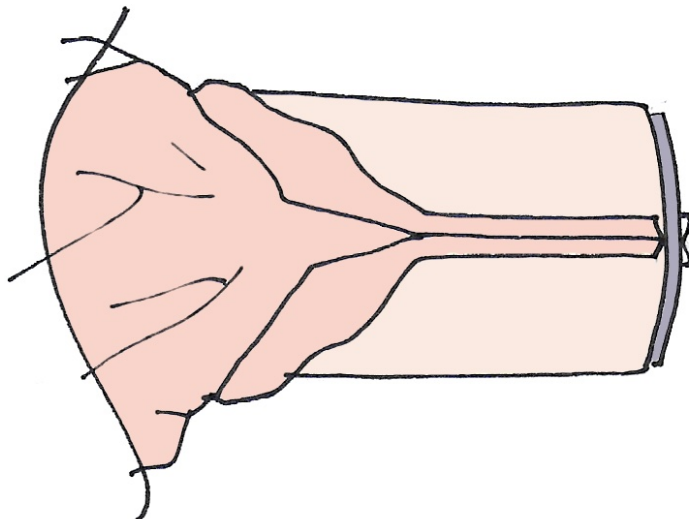
7. LES POIGNETS

- Placez les manches en doublure correctement dans les manches en laine. Assurez-vous qu'elles ne vrillent pas. Le manteau et la doublure sont env/env.

- Repliez le centimètre de marge de couture env/env à chaque poignet, à la hauteur de la couture.
- Pour maintenir, placez une épingle sur le repli fait précédemment.

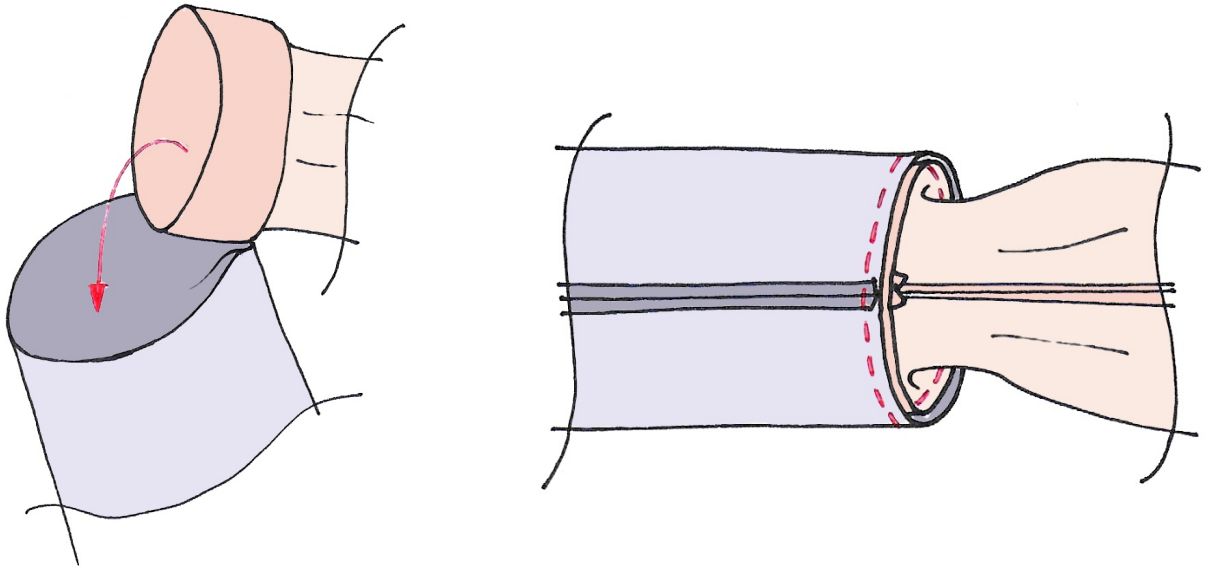


- En passant par l'ouverture laissée dans le côté de la manche en doublure, allez chercher un poignet sans faire tomber l'épingle mise à l'étape précédente. Les manches semblent s'entortiller dans tous les sens mais l'épingle maintient le bon tortillon pour que tout se replace bien par la suite.





- Pliez la manche en laine sur 5 ou 6 cm env/env comme pour retrousser la manche d'un enfant.
- Rentrez la manche en doublure dans la manche en laine. La manche en laine se place autour de la manche en doublure. Les poignets sont donc toujours end/end. Epinglez.
- Piquez les poignets en tournant autour du pied à coudre de la machine.



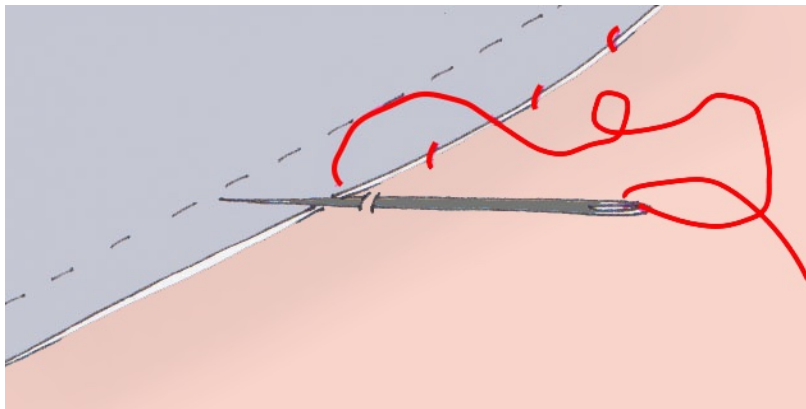
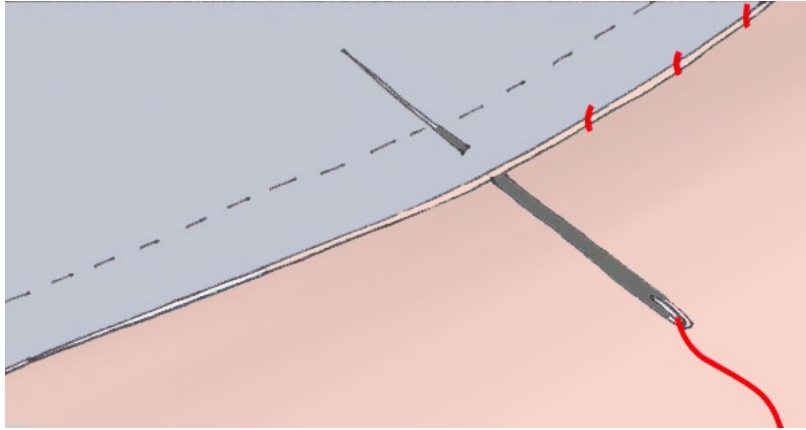
- Replacez correctement les manches en passant par l'ouverture dans le côté de la manche en doublure.
- Pliez 3cm de chaque manche en laine env/env (sur la ligne repère du patron) en dégageant la doublure. Il y a ainsi 3cm de laine à l'intérieur de chaque poignet. Repassez pour marquer le pli.

8. FINITION D'OURLET

Glissez l'ourlet du bas et des poignets (un par un)

- Sortez l'ourlet par l'ouverture laissée dans la manche en doublure.

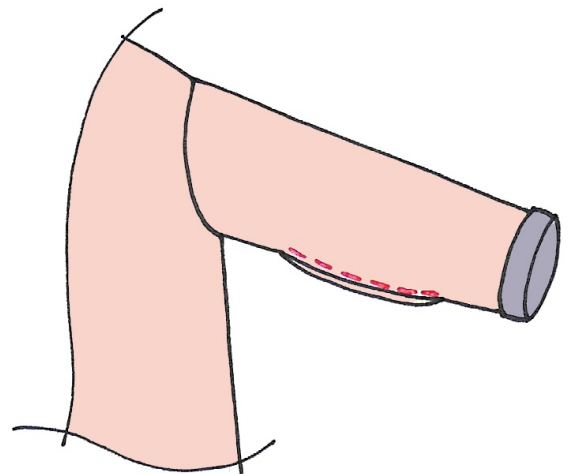
- A la main, faites un point invisible pour fixer les marges de couture de l'ourlet au lainage.



- Replacez le manteau correctement.

Repassez la doublure du haut vers le bas pour marquer le pli d'aisance dans le bas du manteau et des manches.

- Refermez l'ouverture laissée dans la manche en doublure. Pour cela, repliez les marges de couture env/env. Superposez les plis. Surpiquez à 2mm.





9. LES BOUTONS

- Faites une boutonnrière sur le devant droit (quand porté) selon le repère dessiné sur le patron et le diamètre de votre bouton.
- Cousez un bouton en coïncidence avec la boutonnrière et selon le repère sur le devant gauche.

Bravo !

Vous êtes arrivé au bout de votre ouvrage. Il ne vous reste qu'à vous y glisser ou à l'offrir et à chuchoter à qui a des oreilles « c'est moi qui l'ai fait ».

N'oubliez pas de nous montrer votre réalisation et de faire part de vos impressions et de vos idées sur les réseaux sociaux en utilisant les hashtags :

#patronive & #blousetterose

Retrouvez Blousette Rose sur :

Instagram



Facebook



Pinterest



Le livre :

L'Atelier couture de Blousette Rose

édition : www.creapassions.com

