



# La Notice

Comment utiliser votre patron ?

**Bonjour !**

Vous allez découvrir votre patron numérique Blousette Rose.

Votre dossier comprend plusieurs fichiers :

1. la notice : afin de vous aider à profiter au mieux de votre patron. (Il n'est pas nécessaire d'imprimer cette notice.)
2. la page test : afin de vous guider lors de l'impression et de vous assurer de l'échelle d'impression. (Il est indispensable d'imprimer la page test.)
3. le patron en couleur, à l'échelle 100% coupé en feuilles A4.
4. le pas à pas de montage (que vous pourrez consulter exclusivement sur votre écran si vous désirez minimiser le nombre d'impressions).

**N'oubliez pas que vous ne pourrez télécharger votre patron que trois fois. Si ce n'est pas déjà fait, enregistrez-le rapidement sur votre ordinateur.**

Avant de vous lancer :

Un moment couture, c'est avant tout un moment de détente. Prenez votre temps et lisez attentivement les informations et conseils répartis dans ces pages.



## Utilisation des produits et droits de propriété intellectuelle

L'utilisation de nos patrons est réservée à nos clients pour un usage strictement privé. Toute reproduction et toute utilisation à des fins commerciales est interdite.

Votre droit d'utilisation des Produits est strictement personnel, non transférable et non cessible.

Nous restons seul et unique propriétaire notamment de tous les modèles des Produits, des photos, des illustrations ou des schémas, et autres éléments du produit, ainsi que des marques, noms commerciaux, logos, etc. qui y sont mentionnés.

En aucun cas, que ce soit partiellement ou totalement, vous ne pouvez les commercialiser, céder, diffuser, distribuer, reproduire, publier sur quelque support que ce soit, modifier, adapter, dégriffer, imiter, traduire, copier, exploiter de quelque manière que ce soit et par qui que ce soit, sans notre accord préalable et écrit.

**Merci de ne pas vendre, louer ou partager ce patron; de ne pas utiliser les modèles, les textes ou les schémas à des fins commerciales.**

**Ce patron et le travail accompli pour vous proposer ce patron sont là pour que vous puissiez réaliser un vêtement que vous serez fière de porter ou d'offrir et que vous aurez eu plaisir à coudre.**



## la page test

Il est indispensable de faire un test d'impression avant d'imprimer la globalité du patron. Vous serez ainsi assuré(e) que votre patron est imprimé à l'échelle exacte.

1. Ouvrez votre logiciel d'impression (fichier - imprimer)
2. L'interface du gestionnaire d'impression propose plusieurs options. La présentation de celui-ci dépend de chaque logiciel. Sélectionnez les options suivantes :
  - format A4
  - orientation portrait
  - couleur
  - échelle 100 % ou « taille réelle » ou « pas d'ajustement au support » ou « pas de mise à l'échelle du papier ».
  - pas de marges
3. Imprimez la page test et vérifiez que le carré mesure 5cm sur 5cm.

Si le carré ne mesure pas exactement 5cm x 5cm, jouez avec l'échelle personnalisée d'impression :

- Il fait 5,4cm : modifiez l'échelle à 92,6%
- Il fait 5,3 : modifiez l'échelle à 94,3%
- Il fait 5,2cm : modifiez l'échelle à 96%
- Il fait 4,9cm ou 5,1cm : c'est acceptable.
- Il fait 4,8cm : modifiez l'échelle à 104%
- Il fait 4,7cm : modifiez l'échelle à 106%
- Il fait 4,6cm : modifiez l'échelle à 109%

4. Lorsque votre carré a la bonne taille, imprimez votre patron avec les mêmes options.

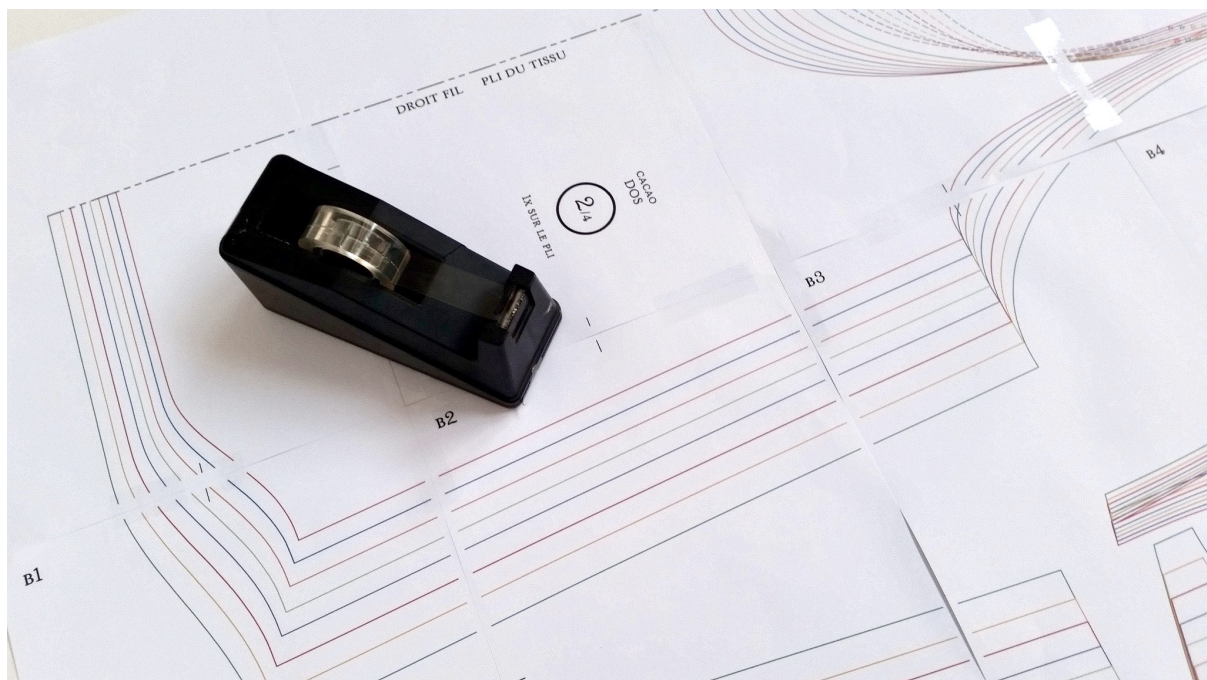
*Vous n'avez pas d'imprimante ? La plupart des centres de photocopies peuvent imprimer des fichiers mis sur une simple clé usb.*



## le patron

Votre planche patron à l'échelle 100% est découpée en feuilles au format A4.

Pour recomposer votre planche, il vous faudra recoller les pages ensemble.



Avec du papier collant, **collez les pages côte à côte en alignant les repères (traits noirs) et en suivant le plan.**

- Les feuilles se collent bord à bord. Il est donc inutile de les découper ou de les superposer.
- Les marges d'impression sont inévitables... Leur largeur dépend de chaque imprimante. Ne vous préoccupez pas d'elles et collez simplement les feuilles bord à bord. Vous pourrez prolonger le dessin dans celles-ci mais cela n'est pas nécessaire. Le patron est découpé de manière à ce que ces marges se trouvent dans des parties simples du dessin.
- Les feuilles sont emportées de manière différentes dans chaque imprimante. Si les cales du réservoir à papier ne sont pas bien serrées autour du bloc de papier vierge, il se



peut que les marges d'impression soient obliques... Il est donc primordial de bien faire correspondre les repères d'impression (tirets noirs au centre de chaque côté de page) même si les pages se décalent légèrement.

- Sur la page test, vous trouverez un plan pour vous aider à recomposer le puzzle.

Chaque rangée est identifiée par une lettre (ex : A) et chaque colonne est identifiée par un chiffre (ex :1). Il se peut qu'une case soit manquante. C'est qu'il n'y avait pas de morceau de patron dessus. Inutile de vous faire imprimer une page blanche...

*Afin de ne pas devoir manipuler de grandes surfaces de papier, vous pouvez coller et couper vos pièces au fur et à mesure.*

## choix de la bonne taille

Un vêtement cousu, c'est un vêtement qu'on ne peut pas essayer avant de l'avoir cousu... Nous avons tous un visage différent malgré le fait que nous ayons tous 2 yeux, 1 nez et 1 bouche. Il en va de même pour le reste de notre corps : tout le monde a un corps différent. Personne ne tombe tout pile dans une colonne de mensurations théoriques. Voici quelques conseils pour vous assurez le meilleur résultat possible.

1. Prenez soigneusement vos mensurations le plus près possible de la peau, à l'aide d'un mètre ruban.
2. Ne retenez que les mensurations nécessaires. Soyons logique, inutile de choisir la taille d'une blouse selon le tour du genou... Inutile de se tracasser de ce fameux tour de genou si le modèle du pantalon est large... Par contre, pour le slim, il faudra en tenir compte.
3. Utilisez les infos visuelles. Vous pouvez voir le porté de chaque vêtement sur les photos. Chaque morphologie étant différente, des petites différences de tombé peuvent se présenter. Mais, ne « re-dessinez » le modèle cérébralement que si vous décidez de transformer le patron original.



4. Mettez vos notes en parallèle avec le tableau. Choisissez la plus grande des mensurations. Selon vos connaissances sur le sujet, vous pouvez éventuellement retoucher le patron afin d'obtenir un compromis.

Ex: tour de poitrine entre le 36 et le 38 / tour de taille entre le 38 et le 40. Pour un modèle qui est cintré, je vais choisir la t40. Pour un modèle qui est ample, je vais choisir la t38.

5. Pour un résultat taillé sur mesure, faites une toile. Munissez-vous d'un vieux drap ou d'une toile de coton à bas prix pour vous faire un prototype. Cela prend du temps, c'est vrai. Mais cela vous garantit une séance d'essayage! Pour gagner du temps, vous pouvez éliminer toutes les finitions type surfil, ourlets, biais,... Bref, simplifiez le vêtement au maximum pour ne couper et coudre que ce qui vous aidera à visualiser le modèle porté sur vous. Vous pourrez par la suite adapter le patron ( et non le vêtement ) avec l'aide de vos connaissances et recherches sur le sujet.

## le pas à pas

Le pas à pas vous accompagne dans la réalisation de votre ouvrage. Il comprend :

- la présentation du modèle
- les mensurations à prendre en compte
- la liste des fournitures nécessaires
- les indications pour la coupe et la préparation des pièces
- les étapes de montage illustrées

Voici quelques conseils :

- Repérez directement les couleurs présentant l'endroit ou l'envers du tissu et de la doublure éventuelle.
- Notez les abréviations suivantes : « end » = endroit, « env » = envers, « / » = contre.
- Lisez chaque texte et observez chaque schéma avec attention.
- Faites confiance aux indications de montage ;-)

Bonne couture !